

ФЕДЕРАЛЬНАЯ СЛУЖБА ГОСУДАРСТВЕННОЙ СТАТИСТИКИ

**УПРАВЛЕНИЕ ФЕДЕРАЛЬНОЙ СЛУЖБЫ
ГОСУДАРСТВЕННОЙ СТАТИСТИКИ
ПО РЕСПУБЛИКЕ КРЫМ И Г. СЕВАСТОПОЛЮ
КРЫМСТАТ**

Социально-экономическое положение Республики Крым

В ЯНВАРЕ-НОЯБРЕ 2022 ГОДА

11

**Симферополь
2022**

Настоящий экономический доклад в таблицах подготовлен коллективом Крымстата на основе данных оперативной статистической отчетности по статистике промышленности, сельского хозяйства, строительства, транспорта, торговли, труда и доходов населения, которые могут быть уточнены в последующих изданиях.

В докладе приняты условные обозначения:

| | | | |
|-----------------|---------------------------------|----------------|----------------------|
| г. | - год | м ² | - квадратный метр |
| га | - гектар | м ³ | - кубический метр |
| дкл | - декалитр | млн | - миллион |
| долл. США | - доллар США | пасс.-км | - пассажиро-километр |
| кВт. ч | - киловатт-час | п.п. | - процентный пункт |
| км ² | - квадратный километр | т.г. | - текущий год |
| корм.ед | - кормовая единица | т-км | - тонно-километр |
| р. | - раз | тыс. | - тысяча |
| шт. | - штука | % | - процент |
| - | - явление отсутствует; | | |
| ... | - данных не имеется; | | |
| 0; 0,0 | - небольшая величина; | | |
| × | - показатель не рассчитывается. | | |

В отдельных случаях незначительные расхождения между итогом и суммой слагаемых объясняются округлением данных.

В докладе представлены статистические данные о социально-экономическом положении Республики Крым. Издание включает информацию, которая характеризует развитие экономики региона в целом, а также отдельные виды экономической деятельности.

При расчетах динамики показателей в качестве информации по соответствующему периоду предыдущего года используются данные, сформированные на основе отчетности респондентов, предоставленной в предыдущем году.

СОДЕРЖАНИЕ

| | |
|--|-----------|
| 1. ОСНОВНЫЕ ЭКОНОМИЧЕСКИЕ И СОЦИАЛЬНЫЕ ПОКАЗАТЕЛИ..... | 4 |
| 1.1. ИНДЕКС ВЫПУСКА ТОВАРОВ И УСЛУГ ПО БАЗОВЫМ ВИДАМ ЭКОНОМИЧЕСКОЙ ДЕЯТЕЛЬНОСТИ..... | 5 |
| 2. ПРОИЗВОДСТВО ТОВАРОВ И УСЛУГ..... | 6 |
| 1. ОБОРОТ ОРГАНИЗАЦИЙ..... | 6 |
| 2. ПРОМЫШЛЕННОЕ ПРОИЗВОДСТВО..... | 8 |
| 3. СЕЛЬСКОЕ ХОЗЯЙСТВО..... | 13 |
| 4. СТРОИТЕЛЬСТВО..... | 18 |
| 5. ТРАНСПОРТ..... | 22 |
| 3. РЫНКИ ТОВАРОВ И УСЛУГ..... | 23 |
| 1. РОЗНИЧНАЯ ТОРГОВЛЯ..... | 23 |
| 2. ОБЩЕСТВЕННОЕ ПИТАНИЕ..... | 28 |
| 3. РЫНОК ПЛАТНЫХ УСЛУГ НАСЕЛЕНИЮ..... | 29 |
| 4. ЦЕНЫ..... | 35 |
| 1. ИНДЕКС ЦЕН И ТАРИФОВ..... | 35 |
| 2. ЦЕНЫ ПРОИЗВОДИТЕЛЕЙ..... | 44 |
| 5. ФИНАНСЫ..... | 49 |
| 1. ГОСУДАРСТВЕННЫЕ ФИНАНСЫ..... | 49 |
| 1.1. ИСПОЛНЕНИЕ БЮДЖЕТА..... | 49 |
| 2. ФИНАНСОВАЯ ДЕЯТЕЛЬНОСТЬ ОРГАНИЗАЦИЙ..... | 50 |
| 2.1. ФИНАНСОВЫЕ РЕЗУЛЬТАТЫ ДЕЯТЕЛЬНОСТИ ОРГАНИЗАЦИЙ..... | 50 |
| 2.2. СОСТОЯНИЕ ПЛАТЕЖЕЙ И РАСЧЕТОВ В ОРГАНИЗАЦИЯХ..... | 56 |
| 6. УРОВЕНЬ ЖИЗНИ НАСЕЛЕНИЯ..... | 60 |
| 7. ЗАДОЛЖЕННОСТЬ ОРГАНИЗАЦИЙ ПО ВЫПЛАТЕ ЗАРАБОТНОЙ ПЛАТЫ... | 63 |
| 8. ЗАНЯТОСТЬ И БЕЗРАБОТИЦА..... | 66 |
| 9. ДЕМОГРАФИЯ..... | 69 |

Исх. № ОБ-01-04-03/189-СД
От 11.01.2023 г.

Ответственные за выпуск:

О.И. Балдиной - руководитель Крымстата;
Н.Н. Григорь, А.А. Мыскова, Л.Н. Петруненко - заместители руководителя Крымстата.

Приемная Крымстата
тел.: 27-56-72

Материалы комплексного информационно-аналитического доклада «Социально-экономическое положение Республики Крым» подготовлены следующими отделами:

Сводных статистических работ и общественных связей

И. Г. Полякова

тел.: 25-52-41

Региональных счетов и балансов

Н.Г. Мерцалова

тел.: 25-63-70

Статистики предприятий

Н.Г. Григоренко

тел.: 27-77-12

Статистики сельского хозяйства и

окружающей природной среды

М.В. Березовская

тел.: 27-21-70

Статистики строительства, инвестиций и

жилищно-коммунального хозяйства

Ю.В. Руденко

тел.: 25-65-84

Статистики рыночных услуг

Е.Г. Обозенко

тел.: 25-65-22

Статистики труда,

образования, науки и инноваций

В.А. Данюк

тел.: 25-65-08

Статистики цен и финансов

Е.Р. Штанченко

тел.: 27-01-89

Статистики уровня жизни и

обследований домашних хозяйств

Е.А. Фомина

тел.: 27-62-12

Статистики населения и здравоохранения

А.Ж. Корниенко

тел.: 27-57-08

Ведения Статистического регистра и

общероссийских классификаторов

Р.Н. Пилипенко

тел.: 25-60-06

© При использовании информации ссылка на данный источник обязательна. Перепечатке и размножению не подлежит. В соответствии с законодательством Российской Федерации исключительные права на настоящее издание принадлежат Крымстату.

I. ОСНОВНЫЕ ЭКОНОМИЧЕСКИЕ И СОЦИАЛЬНЫЕ ПОКАЗАТЕЛИ

| | Ноябрь 2022 г. | Ноябрь 2022 г. в % к ноябрю 2021 г. | Январь- ноябрь 2022 г. | Январь- ноябрь 2022 г. в % к январю- ноябрю 2021 г. |
|--|---------------------|---|------------------------------|---|
| Оборот организаций ¹⁾ , млн рублей | 79357,7 | 115,9 | 818409,8 | 109,2 |
| Индекс промышленного производства ²⁾ | х | 98,9 | х | 95,6 |
| Объем работ, выполненных по виду деятельности «Строительство», млн рублей | 13714,2 | 119,3 ³⁾ | 132565,5 | 127,0 ³⁾ |
| Перевезено пассажиров, млн человек | 11,2 | 126,1 | 117,0 | 106,1 |
| Пассажирооборот автомобильного транспорта ⁴⁾ , млн пасс.-км | 137,9 | 112,7 | 1521,4 | 93,7 |
| Оборот розничной торговли, млн рублей | 31717,7 | 96,1 ³⁾ | 339218,5 | 96,6 ³⁾ |
| Объем платных услуг населению, млн рублей | 9173,9 | 84,2 ³⁾ | 110318,1 | 89,7 ³⁾ |
| Оборот оптовой торговли организаций оптовой торговли, млн рублей | 22443,6 | 97,6 ³⁾ | 253266,0 | 98,1 ³⁾ |
| Среднемесячная начисленная заработная плата номинальная, рублей | 42016 ⁶⁾ | 111,3 ^{7,8)} | 40092 ¹²⁾ | 107,3 ¹³⁾ |
| Численность официально зарегистрированных безработных на конец периода ⁹⁾ , человек | 5792 | 60,7 | х | х |
| Индекс потребительских цен | х | 113,3 | х | 114,6 |
| Индекс цен производителей промышленных товаров ¹⁰⁾ | х | 108,3 | х | 112,1 |

¹⁾ Данные по показателю «Оборот организаций» представляют совокупность организаций с соответствующим основным видом деятельности и отражают коммерческую деятельность организаций.

²⁾ Индекс промышленного производства исчисляется по видам деятельности "Добыча полезных ископаемых", "Обрабатывающие производства", "Обеспечение электрической энергией, газом и паром; кондиционирование воздуха", "Водоснабжение; водоотведение, организация сбора и утилизации отходов, деятельность по ликвидации загрязнений" ОКВЭД2 на основе данных о динамике производства важнейших товаров-представителей (в натуральном или стоимостном выражении). В качестве весов используется структура валовой добавленной стоимости по видам экономической деятельности 2018 базисного года.

³⁾ В сопоставимых ценах.

⁴⁾ С учетом пассажироперевозок, выполненных индивидуальными предпринимателями.

⁵⁾ Без субъектов малого предпринимательства и организаций со средней численностью работников до 15 человек, не являющихся субъектами малого предпринимательства.

⁶⁾ Данные за октябрь 2022 г.

⁷⁾ Октябрь 2022 г. в % к октябрю 2021 г.

⁸⁾ Данные приведены с учетом перерасчета заработной платы за предыдущие периоды.

⁹⁾ По данным Государственного казенного учреждения Республики Крым «Центр занятости населения».

¹⁰⁾ Промышленные товары, предназначенные для реализации на внутрисоссийском рынке.

¹²⁾ Данные за январь-октябрь 2022 г.

¹³⁾ Январь-октябрь 2022 г. в % к январю-октябрю 2021 г.

**1.1 ОСНОВНЫЕ ЭКОНОМИЧЕСКИЕ И
СОЦИАЛЬНЫЕ ПОКАЗАТЕЛИ**

Таблица 1

**Индекс выпуска товаров и услуг по базовым видам экономической
деятельности**
(к соответствующему периоду предыдущего года, %)

| | 2018 | 2019 | 2020 | 2021 | 2022 |
|-------------|-------------|-------------|-------------|-------------|---------------------|
| I квартал | 172,6 | 117,6 | 106,8 | 86,5 | 90,5 |
| II квартал | 221,8 | 96,5 | 83,5 | 109,2 | 113,9 ¹⁾ |
| III квартал | 118,3 | 128,3 | 98,3 | 96,9 | 113,7 |
| IV квартал | 154,8 | 72,0 | 95,6 | 109,5 | |
| Год | 160,8 | 98,3 | 95,8 | 100,4 | |

¹⁾ Данные изменены в связи с уточнением динамики оборота оптовой и розничной торговли, динамики грузооборота и пассажирооборота.

II. ПРОИЗВОДСТВО ТОВАРОВ И УСЛУГ

1. ОБОРОТ ОРГАНИЗАЦИЙ

Таблица 1

Оборот организаций по видам экономической деятельности¹⁾

в действующих ценах

| | <i>Январь-ноябрь 2022 г., млн рублей</i> |
|--|--|
| Всего | 818409,8 |
| в том числе: | |
| Сельское, лесное хозяйство, охота, рыболовство и рыбоводство | 21196,7 |
| Добыча полезных ископаемых | 11696,9 |
| из неё: | |
| Добыча сырой нефти и природного газа | ... ²⁾ |
| Добыча прочих полезных ископаемых | 4223,8 |
| Предоставление услуг в области добычи полезных ископаемых | ... ²⁾ |
| Обрабатывающие производства | 119327,2 |
| из них: | |
| Производство пищевых продуктов | 27781,4 |
| Производство напитков | 26754,1 |
| Производство табачных изделий | ... ²⁾ |
| Производство текстильных изделий | 175,2 |
| Производство одежды | 35,6 |
| Производство кожи и изделий из кожи | 14,4 |
| Обработка древесины и производство изделий из дерева и пробки, кроме мебели, производство изделий из соломки и материалов для плетения | 56,9 |
| Производство бумаги и бумажных изделий | 422,6 |
| Деятельность полиграфическая и копирование носителей информации | 1013,5 |
| Производство кокса и нефтепродуктов | ... ²⁾ |
| Производство химических веществ и химических продуктов | 18745,0 |
| Производство резиновых и пластмассовых изделий | 3578,7 |
| Производство прочей неметаллической минеральной продукции | 14713,1 |
| Производство металлургическое | 127,2 |
| Производство готовых металлических изделий, кроме машин и оборудования | 3149,5 |
| Производство компьютеров, электронных и оптических изделий | 152,0 |
| Производство электрического оборудования | 3109,4 |
| Производство машин и оборудования, не включенных в другие группировки | 5438,2 |
| Производство автотранспортных средств, прицепов и полуприцепов | 110,6 |
| Производство прочих транспортных средств и оборудования | 8868,3 |

Продолжение

| | <i>Январь-ноябрь 2022 г., млн рублей</i> |
|---|--|
| Производство мебели | 147,0 |
| Ремонт и монтаж машин и оборудования | 2680,4 |
| Обеспечение электрической энергией, газом и паром; кондиционирование воздуха | 59419,5 |
| Водоснабжение; водоотведение, организация сбора и утилизация отходов, деятельность по ликвидации загрязнений | 8790,7 |
| Строительство | 92390,9 |
| Торговля оптовая и розничная; ремонт автотранспортных средств и мотоциклов | 334381,9 |
| Транспортировка и хранение | 25772,2 |
| Деятельность гостиниц и предприятий общественного питания | 27492,9 |
| Деятельность в области информации и связи | 15581,5 |
| Деятельность по операциям с недвижимым имуществом | 19624,1 |
| Деятельность профессиональная, научная и техническая | 21948,7 |
| Деятельность административная и сопутствующие дополнительные услуги | 8272,5 |
| Государственное управление и обеспечение военной безопасности; социальное обеспечение | 224,0 |
| Образование | 4789,0 |
| Деятельность в области здравоохранения и социальных услуг | 44866,2 |
| Деятельности в области культуры, спорта, организации досуга и развлечений | 1468,5 |
| Предоставление прочих видов услуг | 1166,4 |
| <p>¹⁾ Данные по показателю «Оборот организации» представляют совокупность организаций с соответствующим основным видом деятельности и отражают коммерческую деятельность организаций.</p> <p>²⁾ Данные не публикуются в целях обеспечения конфиденциальности первичных статистических данных, полученных от организаций, в соответствии со статьей 9 Федерального закона от 29.11.07 № 282-ФЗ «Об официальном статистическом учете и системе государственной статистики в Российской Федерации» в редакции Федерального закона от 02.07.2013 № 171-ФЗ «О внесении изменений в Федеральный закон «Об официальном статистическом учете и системе государственной статистики в Российской Федерации» и отдельные законодательные акты Российской Федерации».</p> | |

2. ПРОМЫШЛЕННОЕ ПРОИЗВОДСТВО

Индекс промышленного производства¹⁾ в ноябре 2022 г. к предыдущему месяцу составил 95,6%, к соответствующему месяцу предыдущего года - 98,9%, к январю-ноябрю 2021 г. - 95,6%.

Индекс промышленного производства в 2021-2022 годах

в процентах к соответствующему периоду предыдущего года

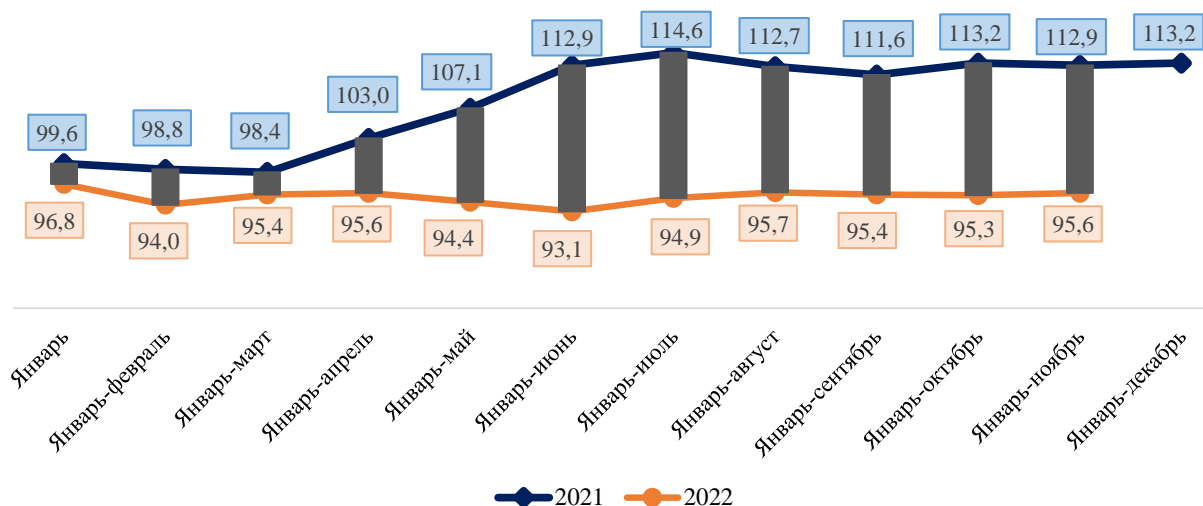


Таблица 1

Индекс промышленного производства

| | В % к | |
|------------------------------|--|---------------------|
| | соответствующему периоду предыдущего года | предыдущему периоду |
| 2021 г. ¹⁾ | | |
| Январь | 99,6 | 89,9 |
| Февраль | 98,1 | 104,9 |
| Январь-февраль | 98,8 | х |
| Март | 97,8 | 108,6 |
| Январь-март | 98,4 | х |
| Апрель | 119,1 | 96,9 |
| Январь-апрель | 103,0 | х |
| Май | 127,8 | 95,7 |
| Январь-май | 107,1 | х |
| Июнь | 146,8 | 117,8 |
| Январь-июнь | 112,9 | х |
| Июль | 124,6 | 96,9 |
| Январь-июль | 114,6 | х |

¹⁾Индекс промышленного производства исчисляется по видам деятельности: "Добыча полезных ископаемых", "Обрабатывающие производства", "Обеспечение электрической энергией, газом и паром; кондиционирование воздуха", "Водоснабжение; водоотведение, организация сбора и утилизации отходов, деятельность по ликвидации загрязнений" на основе данных о динамике производства важнейших товаров-представителей (в натуральном или стоимостном выражении). В качестве весов используется структура валовой добавленной стоимости по видам экономической деятельности 2018 базисного года.

| | В % к | |
|------------------------|--|---------------------|
| | соответствующему периоду предыдущего года | предыдущему периоду |
| Август | 100,0 | 88,3 |
| Январь-август | 112,7 | х |
| Сентябрь | 103,8 | 104,2 |
| Январь-сентябрь | 111,6 | х |
| Октябрь | 126,7 | 115,2 |
| Январь-октябрь | 113,2 | х |
| Ноябрь | 110,9 | 90,8 |
| Январь-ноябрь | 112,9 | х |
| Декабрь | 116,4 | 111,5 |
| Январь-декабрь | 113,2 | х |
| 2022 г. | | |
| Январь | 96,8 | 74,8 |
| Февраль | 91,3 | 98,9 |
| Январь-февраль | 94,0 | х |
| Март | 98,0 | 116,6 |
| Январь-март | 95,4 | х |
| Апрель | 96,3 | 95,3 |
| Январь- апрель | 95,6 | х |
| Май | 89,6 | 89,0 |
| Январь-май | 94,4 | х |
| Июнь | 87,5 | 115,1 |
| Январь-июнь | 93,1 | х |
| Июль | 104,7 | 115,9 |
| Январь-июль | 94,9 | х |
| Август | 101,9 | 85,9 |
| Январь-август | 95,7 | х |
| Сентябрь | 93,5 | 95,6 |
| Январь-сентябрь | 95,4 | х |
| Октябрь | 94,0 | 115,8 |
| Январь-октябрь | 95,3 | х |
| Ноябрь | 98,9 | 95,6 |
| Январь-ноябрь | 95,6 | х |

**Объем отгруженных товаров собственного производства,
выполненных работ и услуг по видам деятельности¹⁾**

| | Январь-ноябрь 2022 г. | |
|--|-----------------------|-----------------------------------|
| | млн рублей | в % к январю-ноябрю 2021 г. |
| Добыча полезных ископаемых | 8854,8 | 92,9 |
| Обрабатывающие производства | 113060,3 | 115,1 |
| Обеспечение электрической энергией, газом и паром; кондиционирование воздуха | 58244,9 | 95,7 |
| Водоснабжение; водоотведение, организация сбора и утилизации отходов, деятельность по ликвидации загрязнений | 8440,0 | 97,3 |

¹⁾ Объем отгруженных товаров представляет собой стоимость товаров, произведенных и фактически отгруженных (переданных) на сторону. Показатель формируется по фактическим видам деятельности, независимо от основного вида деятельности организаций.

Производство важнейших видов промышленной продукции

| | Январь-ноябрь 2022 г. | В %, к январю-ноябрю 2021 г. |
|---|--------------------------|------------------------------------|
| Добыча полезных ископаемых | | |
| Нефть и газ природный | | |
| Нефть обезвоженная, обессоленная и стабилизированная, включая газовый конденсат, тыс. тонн | ... ¹⁾ | ... ¹⁾ |
| Продукция горно-добывающих производств прочая | | |
| Известняк (кроме камня известнякового для строи- тельства и памятников и заполнителя известнякового), тыс. тонн | 1509,5 | 76,4 |
| Гранулы, крошка и порошок; галька, гравий, тыс. м ³ | 5975,8 | 111,7 |
| из них: щебень | 3482,3 | 121,9 |
| Обрабатывающие производства | | |
| Продукты пищевые, напитки и изделия табачные | | |
| Мясо крупного рогатого скота (говядина и телятина) парное, остывшее или охлажденное, в том числе для детского питания, тонн | ... ¹⁾ | ... ¹⁾ |
| Свинина парная, остывшая или охлажденная, в том числе для детского питания, тонн | 7091,2 | 96,9 |
| Мясо птицы охлажденное, в том числе для детского питания, тонн | ... ¹⁾ | ... ¹⁾ |
| Изделия колбасные вареные, в том числе фаршированные, тонн | 5080,8 | 89,7 |

| | Январь-ноябрь 2022 г. | В %, к январю-ноябрю 2021 г. |
|---|--------------------------|------------------------------------|
| Добыча полезных ископаемых | | |
| Изделия колбасные копченые, тонн | 3486,1 | 105,3 |
| Рыба, приготовленная или консервированная другим способом; икра и заменители икры, тонн | ... ¹⁾ | ... ¹⁾ |
| Соки из фруктов и овощей, тысяча условных банок | ... ¹⁾ | ... ¹⁾ |
| Молоко жидкое обработанное, включая молоко для детского питания | 17803,2 | 107,1 |
| Масло сливочное, тонн | 2905,5 | 95,4 |
| Сыры, тонн | 1696,2 | 94,6 |
| Творог, тонн | ... ¹⁾ | ... ¹⁾ |
| Продукты кисломолочные (кроме сметаны), тонн | 12565,9 | 96,3 |
| Сметана, тонн | 4862,2 | 99,4 |
| Мука пшеничная и пшенично-ржаная, тонн | 103121,7 | 128,8 |
| Изделия хлебобулочные недлительного хранения, тонн | 59298,9 | 101,6 |
| Изделия мучные кондитерские, торты и пирожные недлительного хранения, тонн | 1851,4 | 145,3 |
| Шоколад и кондитерские сахаристые изделия, тонн | 452,5 | 93,0 |
| Комбикорма, тонн | 161335,6 | 93,9 |
| Воды минеральные природные упакованные, воды питьевые упакованные, не содержащие сахара, подсластителей, ароматизаторов и других пищевых веществ, тыс. полулитров | 190528,7 | 80,8 |
| Текстиль и изделия текстильные; Одежда; Кожа и изделия из кожи | | |
| Белье постельное, тыс. шт. | 44,7 | 60,6 |
| Спецодежда, тыс. шт. | ... ¹⁾ | ... ¹⁾ |
| Обувь, тыс. пар | 488,6 | 105,2 |
| Вещества химические и продукты химические | | |
| Пигменты и красители, не включенные в другие группировки; вещества неорганические, применяемые в качестве люминофоров, тонн | ... ¹⁾ | ... ¹⁾ |
| Бром, тонн | ... ¹⁾ | ... ¹⁾ |
| Материалы лакокрасочные на основе полимеров, тонн | 983,2 | 139,0 |
| Средства моющие, тонн | 277,1 | 112,4 |
| Средства для ухода за кожей, макияжа или защитные средства для кожи, не включенные в другие группировки, тыс. шт. | ... ¹⁾ | ... ¹⁾ |
| Изделия резиновые и пластмассовые | | |
| Блоки дверные пластмассовые и пороги для них, м ² | 31515,1 | 66,5 |
| Блоки оконные пластмассовые, м ² | 200624,0 | 83,7 |
| Продукты минеральные неметаллические прочие | | |
| Бетон, готовый для заливки (товарный бетон), тыс. м ³ | 850,6 | 103,7 |
| Смеси строительные, тыс. тонн | ... ¹⁾ | ... ¹⁾ |

| | Январь-ноябрь 2022 г. | В %, к январю-ноябрю 2021 г. |
|--|--------------------------|------------------------------------|
| Обеспечение электрической энергией, газом и паром; кондиционирование воздуха | | |
| Электроэнергия, газ, пар и кондиционирование воздуха | | |
| Электроэнергия, млн кВт, ч | 3920,7 | 97,7 |
| в том числе: | | |
| электроэнергия, произведенная тепловыми электростанциями | 3540,5 | 98,3 |
| электроэнергия от возобновляемых источников энергии | 380,2 | 92,5 |
| Пар и горячая вода, тыс. гигакалорий | 3614,4 | 97,3 |
| <i>¹⁾ Данные не публикуются в целях обеспечения конфиденциальности первичных статистических данных, полученных от организаций, в соответствии со статьей 9 Федерального закона от 29.11.07 № 282-ФЗ «Об официальном статистическом учете и системе государственной статистики в Российской Федерации» в редакции Федерального закона от 02.07.2013 № 171-ФЗ «О внесении изменений в Федеральный закон «Об официальном статистическом учете и системе государственной статистики в Российской Федерации» и отдельные законодательные акты Российской Федерации».</i> | | |

3. СЕЛЬСКОЕ ХОЗЯЙСТВО

Объем производства продукции сельского хозяйства всех сельхозпроизводителей (сельхозорганизации, крестьянские (фермерские) хозяйства, хозяйства населения) в январе-сентябре 2022 г. в действующих ценах, по предварительной оценке, составил 65103,7 млн рублей.

Индексы производства продукции сельского хозяйства в 2021 – 2022 годах

в сопоставимых ценах;
в процентах к соответствующему периоду прошлого года

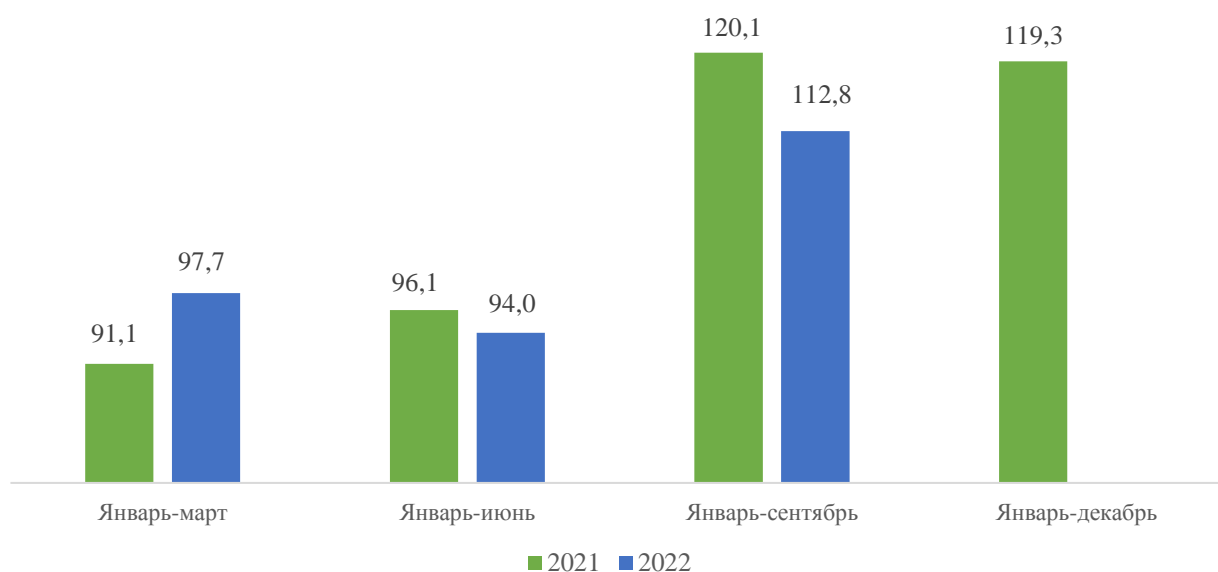


Таблица 1

Индексы производства продукции сельского хозяйства¹⁾

в сопоставимых ценах; в процентах

| | К соответствующему периоду прошлого года | |
|-----------------|--|---------|
| | 2021 г. | 2022 г. |
| Январь-март | 91,1 | 97,7 |
| Январь-июнь | 96,1 | 94,0 |
| Январь-сентябрь | 120,1 | 112,8 |
| Январь-декабрь | 119,3 | х |

¹⁾ Предварительные данные.

Растениеводство.

По предварительным данным, во всех категориях хозяйств (сельхозорганизации, фермеры, население) в 2022 г. производство зерновых и зернобобовых культур (включая кукурузу) в весе после доработки составило 1916,4 тыс. тонн, что на 33,8% больше, чем в 2021 г.

Таблица 2

**Уборка урожая в хозяйствах всех категорий
в 2022 году**

| | 2022 г. | 2022 г. к 2021 г. | | Справочно 2021 г. |
|---|---------|-------------------|-------|----------------------|
| | | +, - | % | |
| Зерновые и зернобобовые культуры, тыс. га | 532,6 | -43,8 | 92,4 | 576,4 |
| Зерновые и зернобобовые культуры (в весе после доработки) всего, тыс. тонн | 1916,4 | 483,6 | 133,8 | 1432,8 |
| с 1 га, центнеров | 36,2 | 11,1 | 144,1 | 25,1 |
| в том числе: | | | | |
| пшеницы, всего, тыс. га | 305,1 | -14,8 | 95,4 | 319,9 |
| пшеницы, всего, тыс. тонн | 1199,0 | 343,1 | 140,1 | 855,9 |
| с 1 га, центнеров | 39,4 | 12,6 | 146,9 | 26,8 |
| Подсолнечник на зерно, тыс. га | 85,3 | 25,5 | 142,7 | 59,8 |
| Подсолнечник на зерно всего, тыс. тонн | 105,5 | 21,8 | 126,1 | 83,7 |
| с 1 га, центнеров | 15,6 | 1,3 | 109,0 | 14,3 |
| Картофель, тыс.га | 4,0 | -0,1 | 98,9 | 4,1 |
| Картофель, тыс.тонн | 76,6 | 9,8 | 114,5 | 66,8 |
| с 1 га, центнеров | 173,8 | 26,7 | 118,2 | 147,1 |
| Овощи открытого грунта, тыс. га ¹⁾ | 6,3 | -0,1 | 97,0 | 6,4 |
| Овощи открытого грунта, тыс. тонн | 159,7 | 28,2 | 121,5 | 131,5 |
| с 1 га, центнеров ¹⁾ | 252,7 | 4,0 | 101,6 | 248,7 |

¹⁾ Включая овощи закрытого грунта по хозяйствам населения.

Животноводство.

На конец ноября 2022 г. поголовье крупного рогатого скота в хозяйствах всех категорий, по расчетам, составило 97,0 тыс. голов (на 3,4% меньше по сравнению с аналогичной датой предыдущего года), из него коров - 45,3 тыс. голов (на 3,0% меньше), поголовье свиней - 108,4 тыс. голов (на 1,5% больше), овец и коз - 171,9 тыс. голов (на 1,6% больше), птицы всех видов - 6135,6 тыс. голов (на 0,8% меньше).

Таблица 3

Поголовье скота и птицы на конец ноября

(тысяч голов)

| | Все категории хозяйств | | |
|----------------------|------------------------|---------|---------------|
| | 2021 г. | 2022 г. | в % к 2021 г. |
| Крупный рогатый скот | 100,4 | 97,0 | 96,6 |
| в т.ч. коровы | 46,7 | 45,3 | 97,0 |
| Свиньи | 106,8 | 108,4 | 101,5 |
| Овцы и козы | 169,3 | 171,9 | 101,6 |
| Птица | 6182,3 | 6135,6 | 99,2 |

В структуре поголовья скота по типам сельхозпроизводителей на хозяйства населения приходилось 53,6% поголовья крупного рогатого скота, 30,3% - свиней, 60,8% - овец и коз, птицы - 25,7% (на конец ноября 2021 г. соответственно 55,1%, 32,3%, 60,0%, 24,9%).

Таблица 4

Динамика поголовья скота в хозяйствах всех категорий

на конец месяца; в процентах

| | <i>Крупный рогатый скот</i> | | | | <i>Свиньи</i> | | <i>Птица</i> | |
|----------------|-----------------------------|-------|-----------------------|-------|--|--|--|--|
| | <i>всего</i> | | <i>из него коровы</i> | | <i>к соот- ветству- ющей дате предыду- щего года</i> | <i>к соот- ветству- ющей дате предыду- щего месяца</i> | <i>к соот- ветству- ющей дате предыду- щего года</i> | <i>к соот- вет- ствующей дате преды- дущего месяца</i> |
| 2021 г. | | | | | | | | |
| Январь | 98,8 | 103,1 | 97,8 | 100,3 | 96,3 | 101,2 | 93,5 | 96,1 |
| Февраль | 98,8 | 103,0 | 98,2 | 99,9 | 95,9 | 100,8 | 87,8 | 88,1 |
| Март | 98,2 | 100,8 | 97,7 | 99,9 | 95,2 | 100,3 | 90,9 | 118,7 |
| Апрель | 98,7 | 101,2 | 97,6 | 100,3 | 93,8 | 98,9 | 93,0 | 114,9 |
| Май | 99,5 | 100,2 | 97,5 | 99,7 | 93,3 | 101,5 | 95,4 | 110,3 |
| Июнь | 100,7 | 100,0 | 98,2 | 99,8 | 93,9 | 101,9 | 86,2 | 95,2 |
| Июль | 101,1 | 99,9 | 98,1 | 99,6 | 95,4 | 101,4 | 81,2 | 94,5 |
| Август | 101,7 | 99,3 | 97,7 | 99,8 | 94,3 | 97,0 | 87,3 | 95,4 |
| Сентябрь | 99,5 | 97,2 | 97,1 | 98,4 | 92,3 | 96,7 | 106,4 | 98,0 |
| Октябрь | 98,2 | 97,3 | 96,4 | 99,3 | 93,9 | 98,6 | 110,0 | 105,2 |
| Ноябрь | 98,2 | 97,4 | 96,4 | 99,0 | 92,9 | 97,8 | 104,1 | 97,5 |
| Декабрь | 99,5 | 100,4 | 102,6 | 106,9 | 92,8 | 99,4 | 106,3 | 96,7 |
| 2022 г. | | | | | | | | |
| Январь | 99,5 | 103,1 | 102,5 | 100,2 | 94,7 | 103,4 | 94,4 | 85,4 |
| Февраль | 99,5 | 103,0 | 102,0 | 99,3 | 95,0 | 101,1 | 94,0 | 87,8 |
| Март | 99,7 | 101,1 | 102,5 | 100,4 | 95,1 | 100,4 | 94,9 | 119,7 |
| Апрель | 99,1 | 100,6 | 102,2 | 100,0 | 97,1 | 101,0 | 86,2 | 104,4 |
| Май | 98,6 | 99,7 | 101,9 | 99,5 | 95,8 | 100,2 | 92,0 | 117,7 |
| Июнь | 98,2 | 99,5 | 101,7 | 99,5 | 94,1 | 100,1 | 98,2 | 101,6 |
| Июль | 98,0 | 99,6 | 101,5 | 99,5 | 93,6 | 100,8 | 104,0 | 100,0 |
| Август | 98,1 | 99,4 | 101,6 | 99,9 | 95,4 | 98,9 | 88,2 | 80,9 |
| Сентябрь | 97,8 | 96,9 | 100,1 | 97,0 | 98,5 | 99,9 | 96,4 | 107,1 |
| Октябрь | 97,3 | 96,8 | 98,6 | 97,8 | 100,3 | 100,4 | 105,3 | 115,0 |
| Ноябрь | 96,6 | 96,7 | 97,0 | 97,4 | 101,5 | 97,7 | 99,2 | 91,9 |

В сельскохозяйственных организациях на конец ноября 2022 г. по сравнению с соответствующей датой 2021 г. поголовье крупного рогатого скота увеличилось на 9,4%, коров - на 6,9%, свиней - на 1,8%, овец и коз - на 11,3%, птицы всех видов - уменьшилось на 2,7%.

По расчетным данным, в январе-ноябре 2022 г. хозяйствами всех категорий произведено скота и птицы на убой (в живом весе) 117,7 тыс. тонн, молока - 183,5 тыс. тонн, яиц - 287,5 млн штук.

Таблица 5

**Производство продукции животноводства
за январь-ноябрь**

| | <i>Все категории хозяйств</i> | | |
|--------------------------------|-------------------------------|----------------|----------------------|
| | <i>2021 г.</i> | <i>2022 г.</i> | <i>в % к 2021 г.</i> |
| Мясо (в живом весе), тыс. тонн | 131,3 | 117,7 | 89,6 |
| Молоко, тыс. тонн | 177,7 | 183,5 | 103,2 |
| Яйца, млн штук | 274,3 | 287,5 | 104,8 |

Таблица 6

**Производство основных видов продукции животноводства
в хозяйствах всех категорий**

| | <i>Ноябрь 2022 г.</i> | <i>В % к</i> | | <i>Справочно:</i> | |
|--|---------------------------|---------------------------|----------------------------|-----------------------------|----------------------------|
| | | <i>ноябрю 2021 г.</i> | <i>октябрю 2022 г.</i> | <i>ноябрь 2021 г. в % к</i> | |
| | | | | <i>ноябрю 2020 г.</i> | <i>октябрю 2021 г.</i> |
| Скот и птица на убой (в живом весе), тыс. тонн | 11,5 | 100,7 | 130,9 | 101,7 | 109,0 |
| Молоко, тыс. тонн | 13,6 | 98,4 | 89,5 | 94,7 | 92,8 |
| Яйца, млн. штук | 20,7 | 94,7 | 91,8 | 125,9 | 93,3 |

В сельскохозяйственных организациях в январе-ноябре 2022 г. по сравнению с январем-ноябрем 2021 г. производство скота и птицы на убой (в живом весе) сократилось на 12,8%, молока - увеличилось на 6,5%, яиц - на 8,4%.

Надой молока на одну корову в сельхозорганизациях в январе-ноябре 2022 г. составил 6995 килограммов (в январе-ноябре 2021 г. - 6760 килограммов).

По расчетным данным, в январе-ноябре 2022 г. в хозяйствах всех категорий отмечено изменение структуры производства скота и птицы на убой (в живом весе): удельный вес крупного рогатого скота составил 8,4% против 8,3% в соответствующем периоде 2021 г., свиней - 20,3% (20,1%), овец и коз - 2,0% (1,9%), птицы - 69,2% (69,6%).

**Производство основных видов скота и птицы на убой (в живом весе)
сельскохозяйственными организациями**

| | Ноябрь 2022 г. | | | | Январь-ноябрь 2022 г. в % к январю-ноябрю 2021 г. | Справочно: Январь-ноябрь 2021 г. в % к январю-ноябрю 2020 г. |
|-------------------------------------|----------------|----------------------|-----------------------|--|--|--|
| | тонн | в % к ноябрю 2021 г. | в % к октябрю 2022 г. | доля сельскохозяйственных организаций в общем объеме производства скота и птицы на убой, % | | |
| Скот и птица на убой (в живом весе) | 7454,9 | 102,1 | 159,6 | 64,8 | 87,2 | 87,9 |
| из него: | | | | | | |
| крупный рогатый скот | 133,0 | 107,6 | 81,3 | 13,8 | 89,1 | 117,6 |
| свиньи | 1010,8 | 117,6 | 108,7 | 43,3 | 101,4 | 98,4 |
| птица | 6301,0 | 99,8 | 176,4 | 79,1 | 85,2 | 85,9 |

Реализация продукции.

Продажа в январе-ноябре 2022 г. сельскохозяйственными организациями, не относящимися к субъектам малого предпринимательства, составила зерна 159,4 тыс. тонн (101,7% к соответствующей дате 2021 г.), в том числе пшеницы - 106,6 тыс. тонн (103,4%), семена и плоды масличных культур - 19,7 тыс. тонн (107,5%), в том числе семян подсолнечника - 13,2 тыс. тонн (170,6%), скота и птицы (в живом весе) - 75,2 тыс. тонн (92,0%), молока - 28,1 тыс. тонн (89,8%), яиц - 160,4 млн. штук (117,0%).

На начало декабря 2022 г. в сельскохозяйственных организациях, не относящихся к субъектам малого предпринимательства, хранилось 227,1 тыс. тонн зерна (на 38,6% больше соответствующей даты 2021 г.), в том числе пшеницы - 155,2 тыс. тонн (на 41,0% больше), семян и плодов масличных культур - 27,2 тыс. тонн (на 30,4% больше), в том числе семян подсолнечника - 20,3 тыс. тонн (на 15,8% больше).

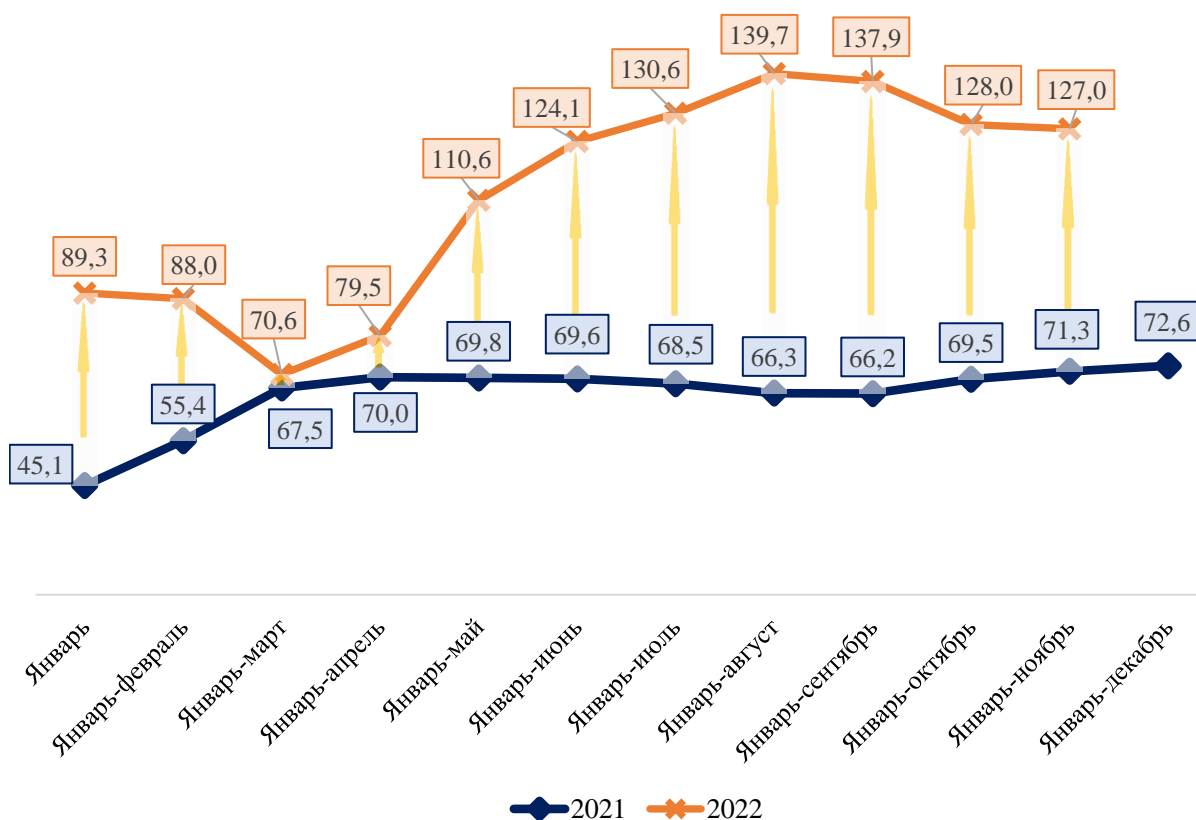
4. СТРОИТЕЛЬСТВО

Объем работ, выполненных по виду деятельности «Строительство», включая работы, выполненные хозяйственным способом, в январе-ноябре 2022 г. предприятиями и организациями республики составил 132565,5 млн рублей, или 127,0% (в сопоставимых ценах) к соответствующему периоду прошлого года. В том числе работы, выполненные хозяйственным способом, составили 169378,1 тыс. рублей, или 26,6% (в сопоставимых ценах) к соответствующему периоду прошлого года.

Предприятиями трех регионов республики выполнено 16,8% общего объема строительства (городского округа Феодосия, Бахчисарайского и Красногвардейского муниципальных районов), строителями столицы республики - 74,3%.

**Динамика объема работ,
выполненных по виду деятельности «Строительство»
в 2021-2022 годах**

в процентах к соответствующему периоду предыдущего года



Объем работ, выполненных по виду деятельности «Строительство»

| | Тыс. рублей | В % к | |
|------------------------|--------------------|---|-----------------------|
| | | соответствующему периоду предыдущего года | предыдущему месяцу |
| 2021 г. | | | |
| Январь | 5241167,4 | 45,1 | 43,6 |
| Февраль | 6841104,0 | 67,0 | 132,7 |
| Январь-февраль | 12082271,4 | 55,4 | х |
| Март | 10378515,3 | 90,0 | 153,7 |
| Январь-март | 22460786,7 | 67,5 | х |
| Апрель | 8393714,4 | 77,4 | 82,8 |
| Январь-апрель | 30854501,1 | 70,0 | х |
| Май | 6608836,2 | 69,0 | 81,5 |
| Январь-май | 37463337,3 | 69,8 | х |
| Июнь | 8085824,0 | 68,5 | 121,5 |
| Январь-июнь | 45549161,3 | 69,6 | х |
| Июль | 7036910,5 | 62,6 | 86,4 |
| Январь-июль | 52586071,8 | 68,5 | х |
| Август | 5089610,0 | 50,2 | 72,4 |
| Январь-август | 57675681,8 | 66,3 | х |
| Сентябрь | 10103139,3 | 65,5 | 193,6 |
| Январь-сентябрь | 67778821,1 | 66,2 | х |
| Октябрь | 12051163,6 | 96,7 | 116,8 |
| Январь-октябрь | 79829984,7 | 69,5 | х |
| Ноябрь | 10240559,3 | 90,6 | 82,5 |
| Январь-ноябрь | 90070544,0 | 71,3 | х |
| Декабрь | 16228283,5 | 124,4 | 154,7 |
| Январь-декабрь | 106298827,5 | 72,6 | х |
| 2022 г. | | | |
| Январь | 5127260,6 | 89,3 | 31,2 |
| Февраль | 6553728,7 | 86,9 | 127,7 |
| Январь-февраль | 11680989,3 | 88,0 | х |
| Март | 6128778,2 | 51,5 | 91,8 |
| Январь-март | 17809767,5 | 70,6 | х |
| Апрель | 9978627,2 | 102,0 | 162,2 |
| Январь-апрель | 27788394,7 | 79,5 | х |
| Май | 19801008,7 | 249,4 | 196,6 |
| Январь-май | 47589403,3 | 110,6 | х |
| Июнь | 17753100,3 | 183,5 | 89,4 |
| Январь-июнь | 65342503,7 | 124,1 | х |
| Июль | 14347609,0 | 172,3 | 81,1 |
| Январь-июль | 79690112,6 | 130,6 | х |
| Август | 14030920,0 | 232,3 | 97,6 |
| Январь-август | 93721032,6 | 139,7 | х |
| Сентябрь | 15135921,5 | 128,3 | 107,6 |
| Январь-сентябрь | 108856954,1 | 137,9 | х |
| Октябрь | 9994340,5 | 72,1 | 66,7 |
| Январь-октябрь | 118851294,6 | 128,0 | х |
| Ноябрь | 13714206,8 | 119,3 | 136,5 |
| Январь-ноябрь | 132565501,4 | 127,0 | х |

В январе-ноябре 2022 г. введено в эксплуатацию 855,8 тыс. м² общей площади жилых домов, с учетом жилых домов, построенных на земельных участках, предназначенных для ведения садоводства. Объем принятого в

эксплуатацию жилья за январь-ноябрь 2022 г. составил 151,6% от показателя соответствующего периода 2021 г.

Общая площадь жилых помещений в построенных индивидуальными застройщиками жилых домах составила 693,7 тыс. м², в том числе 173,2 тыс. м² - на земельных участках, предназначенных для ведения садоводства. Населением за счет собственных и привлеченных средств построено 4949 жилых домов, из них на участках для ведения садоводства - 1604 зданий.

Всего в республике введено в эксплуатацию 7685 новых квартир.

Таблица 2

Динамика ввода в действие жилых домов

| | Принято в эксплуатацию жилья | |
|------------------------|------------------------------|---|
| | м ² общей площади | в % к соответствующему периоду предыдущего года |
| 2021 г. | | |
| Январь | 20306 | 66,9 |
| Февраль | 32060 | 148,7 |
| Январь-февраль | 52366 | 100,9 |
| Март | 58415 | 179,0 |
| Январь-март | 110781 | 131,0 |
| Апрель | 44393 | 114,5 |
| Январь-апрель | 155174 | 125,8 |
| Май | 49327 | 291,1 |
| Январь-май | 204501 | 145,8 |
| Июнь | 39859 | 103,2 |
| Январь-июнь | 244360 | 136,6 |
| Июль | 68689 | 97,3 |
| Январь-июль | 313049 | 125,5 |
| Август | 62719 | 92,8 |
| Январь-август | 375768 | 118,5 |
| Сентябрь | 91166 | 130,0 |
| Январь-сентябрь | 466934 | 120,6 |
| Октябрь | 45025 | 54,2 |
| Январь-октябрь | 511959 | 108,8 |
| Ноябрь | 52400 | 96,1 |
| Январь-ноябрь | 564359 | 107,5 |
| Декабрь | 178296 | 62,8 |
| Январь-декабрь | 742655 | 91,8 |
| 2022 г. | | |
| Январь | 19355 | 95,3 |
| Февраль | 46709 | 145,7 |
| Январь-февраль | 66064 | 126,2 |
| Март | 90070 | 154,2 |
| Январь-март | 156134 | 140,9 |
| Апрель | 82379 | 185,6 |
| Январь-апрель | 238513 | 153,7 |
| Май | 100901 | 204,6 |
| Январь-май | 339414 | 166,0 |

| | <i>Принято в эксплуатацию жилья</i> | |
|------------------------|-------------------------------------|--|
| | <i>м² общей площади</i> | <i>в % к соответствующему периоду предыдущего года</i> |
| Июнь | 108716 | 272,8 |
| Январь-июнь | 448130 | 183,4 |
| Июль | 66972 | 97,5 |
| Январь-июль | 515102 | 164,5 |
| Август | 124608 | 198,7 |
| Январь-август | 639710 | 170,2 |
| Сентябрь | 131708 | 144,5 |
| Январь-сентябрь | 771418 | 165,2 |
| Октябрь | 81482 | 181,0 |
| Январь-октябрь | 852900 | 166,6 |
| Ноябрь | 2900 | 5,5 |
| Январь-ноябрь | 855800 | 151,6 |

5. ТРАНСПОРТ

По оперативным данным в январе-ноябре 2022 г. услугами автомобильного транспорта общего пользования Республики Крым (с учетом перевозок индивидуальными предпринимателями) воспользовались 117,0 млн пассажиров, что на 6,1% больше, чем в январе-ноябре 2021 г. По сравнению с тем же периодом, пассажирооборот уменьшился на 6,3% и составил 1521,4 млн пассажиро-километров.

Таблица 1

Деятельность пассажирского автомобильного транспорта общего пользования¹⁾

| | Ноябрь 2022 г. | В % к | | Январь- ноябрь 2022 г. | Январь- ноябрь 2022 г. в % к январю- ноябрю 2021 г. |
|--|-------------------|-------------------|--------------------|------------------------------|---|
| | | ноябрю 2021 г. | октябрю 2022 г. | | |
| Перевезено пассажиров, тыс. человек | 11161,7 | 126,1 | 96,6 | 116985,8 | 106,1 |
| Пассажирооборот, тыс. пасс.-км | 137912,1 | 112,7 | 95,6 | 1521384,4 | 93,7 |

¹⁾ С учетом пассажироперевозок, выполненных индивидуальными предпринимателями.

За январь-сентябрь 2022 г. по данным оперативной отчетности автомобильным транспортом крупных и средних организаций Республики Крым перевезено 2,2 млн тонн грузов, что на 49,7% меньше, чем за январь-сентябрь 2021 г., и выполнено 165,5 млн тонно-километров грузооборота, что на 1,0% больше, аналогичного периода 2021 г.

Таблица 2

**Деятельность грузового автомобильного транспорта
за январь-сентябрь 2022 года^{1), 2)}**

| | Сентябрь 2022 г. | В % к | | Январь- сентябрь 2022 г. | Январь- сентябрь 2022 г. в % к январю- сентябрю 2021 г. |
|------------------------------|---------------------|---------------------|--------------------|--------------------------------|---|
| | | сентябрю 2021 г. | Августу 2022 г. | | |
| Перевезено грузов, тыс. тонн | 295,8 | 65,1 | 102,0 | 2160,8 | 50,3 |
| Грузооборот, тыс. т-км | 21819,1 | 102,5 | 101,8 | 165464,3 | 101,0 |

¹⁾ Без субъектов малого предпринимательства и организаций со средней численностью работников до 15 человек, не являющихся субъектами малого предпринимательства.
²⁾ В соответствии с п. 1.24.1 Федерального плана статистических работ, который утвержден распоряжением Правительства Российской Федерации от 06.05.2008 № 671-р (с изменениями), информация о перевозке грузов и грузообороте автомобильного транспорта публикуется ежеквартально на 50-й рабочий день после отчетного периода.

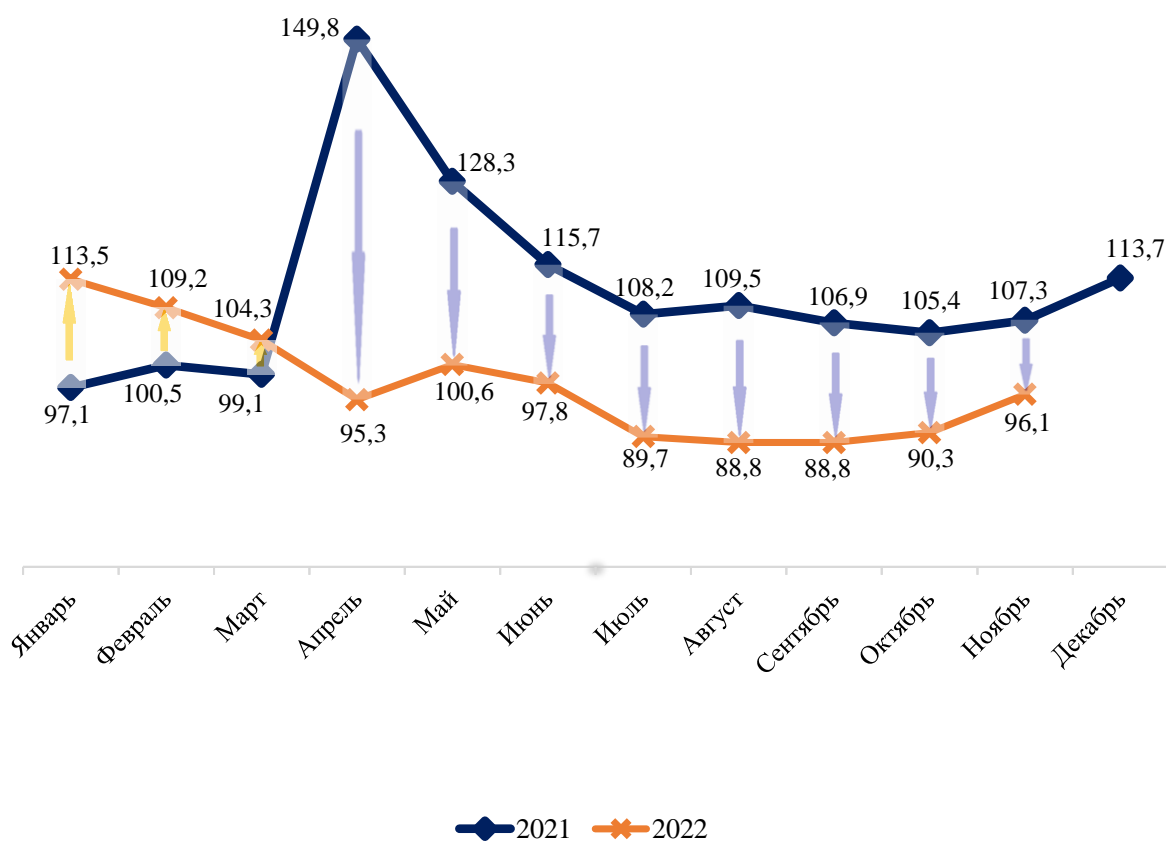
III. РЫНКИ ТОВАРОВ И УСЛУГ

1. РОЗНИЧНАЯ ТОРГОВЛЯ

Оборот розничной торговли в январе-ноябре 2022 г. составил 339,2 млрд рублей, что в сопоставимых ценах составляет 96,6% к соответствующему периоду предыдущего года.

Помесячная динамика индексов физического объема оборота розничной торговли в 2021–2022 годах

в процентах к соответствующему периоду предыдущего года



Динамика оборота розничной торговли

| | Млн рублей | В % к | |
|-------------------------------------|-----------------|---|------------------------|
| | | соответствующему периоду предыдущего года | предыдущему периоду |
| 2021 г. | | | |
| Январь | 22031,9 | 97,1 | 85,5 |
| Февраль | 22072,8 | 100,5 | 99,5 |
| Март | 23870,6 | 99,1 | 107,1 |
| Январь-март | 67975,4 | 98,9 | х |
| Апрель | 25451,8 | 149,8 | 105,9 |
| Май | 25979,3 | 128,3 | 101,4 |
| Июнь | 27499,2 | 115,7 | 105,2 |
| Январь-июнь | 146905,7 | 113,2 | х |
| Июль | 31466,6 | 108,2 | 115,4 |
| Август | 33092,4 | 109,5 | 104,5 |
| Сентябрь | 32017,0 | 106,9 | 95,2 |
| Январь-сентябрь | 243481,8 | 111,2 | х |
| Октябрь | 30410,7 | 105,4 | 93,6 |
| Ноябрь | 28781,7 | 107,3 | 94,3 |
| Декабрь | 31631,7 | 113,7 | 109,0 |
| Январь-декабрь | 334305,8 | 110,5 | х |
| 2022 г.¹⁾ | | | |
| Январь | 27288,6 | 113,5 | 85,2 |
| Февраль | 26455,0 | 109,2 | 95,8 |
| Март | 29464,7 | 104,3 | 102,2 |
| Январь-март | 83208,3 | 108,8 | х |
| Апрель | 29179,1 | 95,3 | 96,9 |
| Май | 31305,5 | 100,6 | 107,0 |
| Июнь | 31790,4 | 97,8 | 102,2 |
| Январь-июнь | 175483,2 | 103,0 | х |
| Июль ²⁾ | 33464,5 | 89,7 | 105,8 |
| Август ²⁾ | 34455,9 | 88,8 | 103,6 |
| Сентябрь ²⁾ | 32750,4 | 88,8 | 95,1 |
| Январь-сентябрь²⁾ | 276154,0 | 97,5 | х |
| Октябрь ²⁾ | 31346,8 | 90,3 | 95,1 |
| Ноябрь | 31717,7 | 96,1 | 100,7 |

¹⁾Предварительные данные.
²⁾ Данные уточнены по итогам ежеквартальных обследований субъектов малого предпринимательства и организаций со средней численностью работников до 15 человек, не являющихся субъектами малого предпринимательства.

В январе-ноябре 2022 г. оборот розничной торговли на 89,0% формировался торгующими организациями и индивидуальными предпринимателями, реализующими товары вне рынка. Доля продаж товаров, реализуемых на розничных рынках и ярмарках, составила 11,0%.

**Оборот розничной торговли торгующих организаций
и продажа товаров на розничных рынках и ярмарках**

| | <i>Январь-ноябрь 2022 г., млн рублей</i> | <i>В % к январю-ноябрю 2021 г.</i> | <i>В % к общему итогу</i> |
|---|--|--|-------------------------------|
| Всего | 339218,5 | 96,6 | 100 |
| в том числе: | | | |
| оборот розничной торговли торгующих организаций ¹⁾ | 301914,8 | 95,4 | 89,0 |
| продажа товаров на розничных рынках и ярмарках | 37303,7 | 107,2 | 11,0 |
| ¹⁾ Включая индивидуальных предпринимателей, осуществляющих деятельность вне рынка. | | | |

В январе-ноябре 2022 г. в структуре оборота розничной торговли удельный вес непродовольственных товаров составил – 51,3%, пищевых продуктов, включая напитки, и табачных изделий – 48,7%.

Таблица 3

**Динамика оборота розничной торговли пищевыми продуктами,
включая напитки, и табачными изделиями,
непродовольственными товарами**

| | <i>Пищевые продукты, включая напитки, и табачные изделия</i> | | | <i>Непродовольственные товары</i> | | |
|------------------------|--|--|--------------------------------------|---------------------------------------|--|--------------------------------------|
| | <i>млн рублей</i> | <i>в % к</i> | | <i>млн рублей</i> | <i>в % к</i> | |
| | | <i>соответ- ствующему периоду предыдущего года</i> | <i>предыду- щему периоду</i> | | <i>соответ- ствующему периоду предыдущего года</i> | <i>преды- дущему периоду</i> |
| 2021 г. | | | | | | |
| Январь | 10661,7 | 98,2 | 86,2 | 11370,2 | 96,1 | 84,8 |
| Февраль | 10628,9 | 101,1 | 98,4 | 11444,0 | 100,1 | 100,7 |
| Март | 11351,0 | 100,0 | 105,6 | 12519,6 | 98,3 | 108,4 |
| Январь-март | 32641,6 | 99,7 | х | 35333,8 | 98,2 | х |
| Апрель | 12609,3 | 145,9 | 109,6 | 12842,5 | 153,8 | 102,5 |
| Май | 12920,7 | 128,4 | 101,5 | 13058,6 | 128,2 | 101,3 |
| Июнь | 13388,6 | 118,1 | 102,5 | 14110,6 | 113,6 | 107,8 |
| Январь-июнь | 71560,2 | 114,1 | х | 75345,5 | 112,5 | х |
| Июль | 15557,6 | 109,9 | 119,0 | 15909,0 | 106,6 | 112,0 |
| Август | 16582,7 | 110,3 | 105,7 | 16509,8 | 108,7 | 103,3 |
| Сентябрь | 16416,0 | 110,6 | 96,7 | 15601,1 | 103,4 | 93,7 |
| Январь-сентябрь | 120116,5 | 112,5 | х | 123365,3 | 110,0 | х |

| | Пищевые продукты, включая напитки, и табачные изделия | | | Непродовольственные товары | | |
|--|--|---|-----------------------------|-------------------------------|---|-----------------------------|
| | млн рублей | в % к | | млн рублей | в % к | |
| | | соответ- ствующему периоду предыдуще- го года | предыду- щему периоду | | соответ- ствующему периоду предыду- щего года | предыду- щему периоду |
| Октябрь | 15431,9 | 107,3 | 92,0 | 14978,7 | 103,8 | 95,3 |
| Ноябрь | 14067,1 | 107,4 | 91,0 | 14714,6 | 107,2 | 97,7 |
| Декабрь | 15599,1 | 113,8 | 109,3 | 16032,6 | 113,6 | 108,7 |
| Январь- декабрь | 165214,6 | 111,7 | х | 169091,2 | 109,5 | х |
| 2022 г.¹⁾ | | | | | | |
| Январь | 13286,9 | 110,5 | 83,7 | 14001,7 | 116,2 | 86,7 |
| Февраль | 12902,5 | 107,3 | 95,5 | 13552,5 | 111,0 | 96,1 |
| Март | 14232,8 | 104,1 | 102,4 | 15231,9 | 104,4 | 102,0 |
| Январь-март | 40422,2 | 107,3 | х | 42786,1 | 110,3 | х |
| Апрель | 14318,3 | 93,5 | 98,5 | 14860,8 | 97,1 | 95,4 |
| Май | 15569,3 | 100,0 | 108,6 | 15736,1 | 101,1 | 105,4 |
| Июнь | 15752,9 | 100,4 | 102,8 | 16037,5 | 95,3 | 101,6 |
| Январь-июнь | 86062,6 | 102,3 | х | 89420,6 | 103,6 | х |
| Июль ²⁾ | 16552,2 | 89,5 | 106,1 | 16912,3 | 89,8 | 105,6 |
| Август ²⁾ | 16748,4 | 86,5 | 102,2 | 17707,5 | 91,2 | 104,8 |
| Сентябрь ²⁾ | 16414,6 | 87,8 | 98,2 | 16335,8 | 89,7 | 92,3 |
| Январь- сентябрь²⁾ | 135777,8 | 96,4 | х | 140376,2 | 98,5 | х |
| Октябрь ²⁾ | 14515,8 | 83,4 | 87,3 | 16831,0 | 96,8 | 102,8 |
| Ноябрь | 14882,8 | 93,1 | 101,8 | 16834,9 | 98,9 | 99,8 |

¹⁾ Предварительные данные.
²⁾ Данные уточнены по итогам ежеквартальных обследований субъектов малого предпринимательства и организаций со средней численностью работников до 15 человек, не являющихся субъектами малого предпринимательства.

Таблица 4

Товарные запасы в организациях розничной торговли

| | на конец месяца | |
|----------------|--------------------------------|--|
| | Товарные запасы, млн рублей | Уровень запасов, в днях торговли |
| 2021 г. | | |
| Январь | 17581,5 | 65 |
| Февраль | 17600,8 | 59 |
| Март | 18166,1 | 58 |
| Апрель | 17891,4 | 54 |
| Май | 17751,8 | 54 |
| Июнь | 18708,2 | 51 |
| Июль | 18615,9 | 46 |
| Август | 19007,8 | 45 |

| | <i>Товарные запасы, млн рублей</i> | <i>Уровень запасов, в днях торговли</i> |
|-----------------------------|--|---|
| Сентябрь | 19524,8 | 49 |
| Октябрь | 18894,5 | 50 |
| Ноябрь | 19697,7 | 56 |
| Декабрь | 19969,5 | 48 |
| 2022 г.¹⁾ | | |
| Январь | 20828,4 | 56 |
| Февраль | 21191,9 | 55 |
| Март | 21143,0 | 51 |
| Апрель | 19155,6 | 48 |
| Май | 21474,0 | 49 |
| Июнь | 21540,0 | 47 |
| Июль | 21592,4 | 46 |
| Август | 22648,7 | 46 |
| Сентябрь | 22693,7 | 50 |
| Октябрь | 21469,5 | 51 |
| Ноябрь | 18363,3 | 41 |

¹⁾ Предварительные данные.

2. ОБЩЕСТВЕННОЕ ПИТАНИЕ

Оборот общественного питания (оборот ресторанов, кафе, баров, столовых при предприятиях и учреждениях, а также организаций, осуществляющих поставку продукции общественного питания) в январе-ноябре 2022 г. составил 20,6 млрд рублей, или 96,3% в сопоставимых ценах к январю-ноябрю 2021 г.

Таблица 5

Динамика оборота общественного питания

| | Млн рублей | В % к | |
|-------------------------------------|----------------|---|------------------------|
| | | соответствующему периоду предыдущего года | предыдущему периоду |
| 2021 г. | | | |
| Январь | 1068,9 | 103,6 | 92,1 |
| Февраль | 986,3 | 103,6 | 92,3 |
| Март | 1051,8 | 107,0 | 106,5 |
| Январь-март | 3107,0 | 104,7 | х |
| Апрель | 1345,2 | 379,8 | 127,8 |
| Май | 1657,4 | 907,3 | 122,9 |
| Июнь | 1832,9 | 561,6 | 108,3 |
| Январь-июнь | 7942,4 | 207,2 | х |
| Июль | 2123,4 | 120,2 | 115,8 |
| Август | 2202,4 | 100,2 | 102,6 |
| Сентябрь | 2204,1 | 96,6 | 99,9 |
| Январь-сентябрь | 14472,4 | 144,4 | х |
| Октябрь | 1950,4 | 108,2 | 87,5 |
| Ноябрь | 1597,9 | 118,4 | 81,9 |
| Декабрь | 1766,1 | 142,1 | 108,3 |
| Январь-декабрь | 19786,8 | 137,4 | х |
| 2022 г. ¹⁾ | | | |
| Январь | 1447,6 | 123,5 | 80,1 |
| Февраль | 1318,9 | 121,9 | 91,1 |
| Март | 1372,9 | 111,4 | 97,2 |
| Январь-март | 4139,4 | 118,8 | х |
| Апрель | 1583,1 | 98,8 | 113,4 |
| Май | 1809,1 | 89,6 | 111,5 |
| Июнь | 2062,3 | 93,4 | 112,9 |
| Январь-июнь | 9593,9 | 103,8 | х |
| Июль ²⁾ | 2048,1 | 78,2 | 97,0 |
| Август ²⁾ | 2550,5 | 94,9 | 124,4 |
| Сентябрь ²⁾ | 2122,7 | 78,8 | 83,0 |
| Январь-сентябрь²⁾ | 16315,2 | 95,2 | х |
| Октябрь ²⁾ | 2174,8 | 92,3 | 102,6 |
| Ноябрь | 2148,3 | 111,0 | 98,4 |

¹⁾ Предварительные данные.
²⁾ Данные уточнены по итогам ежеквартальных обследований субъектов малого предпринимательства и организаций со средней численностью работников до 15 человек, не являющихся субъектами малого предпринимательства.

3. РЫНОК ПЛАТНЫХ УСЛУГ НАСЕЛЕНИЮ

В январе-ноябре 2022 г. населению было оказано платных услуг на 110318,1 млн рублей, что в сопоставимых ценах составляет 89,7% к январю-ноябрю 2021 г.

Динамика объема платных услуг населению

| | Млн рублей в фактических ценах | В сопоставимых ценах в % к | |
|------------------------|--------------------------------------|---|------------------------|
| | | соответствующему периоду предыду- щего года | предыдущему периоду |
| 2021 г. | | | |
| Январь | 6688,2 | 107,7 | 91,6 |
| Февраль | 6743,8 | 105,9 | 100,4 |
| Март | 8394,3 | 120,8 | 123,7 |
| Январь-март | 21826,3 | 111,7 | х |
| Апрель | 9054,6 | 218,4 | 106,8 |
| Май | 9262,2 | 195,2 | 99,1 |
| Июнь | 10791,5 | 169,2 | 109,8 |
| Январь-июнь | 50934,7 | 145,5 | х |
| Июль | 13252,2 | 126,5 | 117,9 |
| Август | 14829,9 | 118,6 | 111,9 |
| Сентябрь | 13182,7 | 116,4 | 93,0 |
| Январь-сентябрь | 92199,4 | 133,2 | х |
| Октябрь | 11396,3 | 127,8 | 89,8 |
| Ноябрь | 10027,9 | 127,8 | 88,7 |
| Декабрь | 10528,0 | 136,1 | 104,9 |
| Январь-декабрь | 124151,7 | 133,2 | х |
| 2022 г. | | | |
| Январь | 8679,0 | 122,1 | 82,2 |
| Февраль | 8931,9 | 125,2 | 102,5 |
| Март | 9256,2 | 103,9 | 102,7 |
| Январь-март | 26867,0 | 116,2 | х |
| Апрель | 9367,7 | 94,1 | 99,4 |
| Май | 9444,7 | 92,9 | 98,8 |
| Июнь | 9948,4 | 84,0 | 100,8 |
| Январь-июнь | 55627,8 | 100,8 | х |
| Июль | 11617,8 | 80,1 | 112,0 |
| Август | 13490,3 | 85,1 | 118,1 |
| Сентябрь | 10894,0 | 76,7 | 84,2 |
| Январь-сентябрь | 91629,9 | 91,9 | х |
| Октябрь ¹⁾ | 9514,2 | 76,6 | 89,9 |
| Ноябрь | 9173,9 | 84,2 | 97,3 |

¹⁾ Данные изменены в связи с уточнением респондентами ранее предоставленных оперативных данных.

В структуре объема платных услуг населению в январе-ноябре 2022 г. наибольшую долю составляли коммунальные и бытовые услуги, суммарно занимая 36,8% в общем объеме.

Таблица 2

Объем платных услуг населению по видам

| | Ноябрь 2022 г. | | | Январь-ноябрь 2022 г. | | |
|--|--|--------------------------------|-------------------|---|---|----------------|
| | в фак- ти- ческих ценах, млн рублей | в сопоставимых ценах, в % к | | млн рублей, в факти- ческих ценах | в % к январю- ноябрю 2021 г., в сопо- ста- вимых ценах | в % к итогу |
| | | октябрю 2022 г. | ноябрю 2021 г. | | | |
| Платные услуги | 9173,9 | 97,3 | 84,2 | 110318,1 | 89,7 | 100 |
| в том числе: | | | | | | |
| бытовые | 1731,1 | 99,3 | 76,5 | 17769,3 | 88,3 | 16,1 |
| транспортные | 503,8 | 98,4 | 88,2 | 5333,3 | 82,3 | 4,8 |
| почтовой связи и курьерские услуги | 64,7 | 95,1 | 82,6 | 697,1 | 85,1 | 0,6 |
| из них услуги курьерской доставки | 2,3 | 100,0 | ... ¹⁾ | 24,4 | ... ¹⁾ | 0,0 |
| телекоммуникационные | 668,1 | 101,1 | 105,8 | 6953,8 | 98,5 | 6,3 |
| жилищные | 375,1 | 99,3 | 78,1 | 4024,1 | 100,0 | 3,7 |
| коммунальные | 1958,8 | 116,4 | 93,3 | 22805,1 | 99,6 | 20,7 |
| учреждений культуры туристических агентств, туроператоров и прочие услуги по бронированию и сопутствующие им услуги | 110,3 | 86,3 | 93,2 | 1536,2 | 80,8 | 1,4 |
| гостиниц и аналогичные услуги по предоставлению временного жилья | 450,9 | 87,5 | 68,0 | 8260,3 | 73,0 | 7,5 |
| физической культуры и спорта | 46,2 | 102,7 | 131,8 | 527,8 | 117,3 | 0,5 |
| из них фитнес-центров и спортивных клубов | 16,0 | 105,0 | ... ¹⁾ | 177,5 | ... ¹⁾ | 0,2 |
| медицинские специализированных средств | 880,0 | 101,0 | 88,4 | 9597,7 | 84,7 | 8,7 |
| размещения | 588,9 | 61,4 | 74,6 | 12717,4 | 71,9 | 11,5 |
| из них санаторно-курортных организаций | 531,4 | 64,4 | 84,4 | 11122,9 | 81,0 | 10,1 |
| ветеринарные | 33,6 | 121,6 | 115,9 | 272,4 | 118,8 | 0,2 |
| юридические | 145,2 | 99,8 | 100,5 | 1654,1 | 104,0 | 1,5 |
| системы образования | 541,0 | 100,3 | 103,8 | 5637,1 | 106,9 | 5,1 |
| услуги, предоставляемые гражданам пожилого возраста и инвалидам | 29,9 | 99,7 | 72,3 | 305,1 | 67,9 | 0,3 |

Продолжение

| | Ноябрь 2022 г. | | | Январь-ноябрь 2022 г. | | |
|---|--|--------------------------------|-------------------|---|---|----------------|
| | в фак- ти- ческих ценах, млн рублей | в сопоставимых ценах, в % к | | млн рублей, в факти- ческих ценах | в % к январю- ноябрю 2021 г., в сопо- ста- вимых ценах | в % к итогу |
| | | октябрю 2022 г. | ноябрю 2021 г. | | | |
| прочие виды платных услуг | 871,3 | 99,8 | 67,4 | 9684,3 | 103,5 | 8,8 |
| из них электронные услуги и сервисы в области информационно-коммуникационных технологий | 52,5 | 100,0 | ... ¹⁾ | 574,4 | ... ¹⁾ | 0,5 |

¹⁾ Статистическое наблюдение осуществляется с января 2022 года.

В структуре объема бытовых услуг в январе-ноябре 2022 г. наибольший удельный вес приходился на ремонт и строительство жилья и других построек, парикмахерские и косметические услуги, а также техническое обслуживание и ремонт транспортных средств, машин и оборудования, занимая суммарно 79,7% в общем объеме.

Таблица 3

Объем бытовых услуг населению по видам

| | Ноябрь 2022 г. | | | Январь-ноябрь 2022 г. | | |
|--|--|--------------------------------|-------------------|--|---|----------------|
| | в фак- ти- ческих ценах, млн рублей | в сопоставимых ценах, в % к | | млн рублей в факти- ческих ценах | в % к январю- ноябрю 2021 г., в сопос- та- вимых ценах | в % к итогу |
| | | октябрю 2022 г. | ноябрю 2021 г. | | | |
| Бытовые услуги | 1731,1 | 99,3 | 76,5 | 17769,3 | 88,3 | 100 |
| в том числе: | | | | | | |
| ремонт, окраска и пошив обуви | 7,0 | 105,1 | 98,0 | 71,4 | 92,3 | 0,4 |
| ремонт и пошив швейных, меховых и кожаных изделий, головных уборов и изделий текстильной галантереи, ремонт, пошив и вязание трикотажных изделий | 21,1 | 100,0 | 79,5 | 226,1 | 96,9 | 1,3 |
| ремонт и техническое обслуживание бытовой радиоэлектронной аппаратуры, бытовых машин и приборов, ремонт и изготовление металлоизделий | 63,0 | 101,7 | 112,3 | 627,3 | 111,5 | 3,5 |

| | Ноябрь 2022 г. | | | Январь-ноябрь 2022 г. | | |
|--|--|--------------------------------|-------------------|--|--|----------------|
| | в фак- ти- ческих ценах, млн рублей | в сопоставимых ценах, в % к | | млн рублей в факти- ческих ценах | в % к январю- ноябрю 2021 г., в сопоста- вимых ценах | в % к итогу |
| | | октябрю 2022 г. | ноябрю 2021 г. | | | |
| техобслуживание и ремонт транспортных средств, машин и оборудования | 268,2 | 100,3 | 60,8 | 2701,4 | 105,3 | 15,2 |
| изготовление и ремонт мебели | 24,9 | 100,5 | 85,3 | 271,8 | 98,3 | 1,5 |
| химическая чистка и краше- ние, услуги прачечных | 5,9 | 74,8 | 56,2 | 52,6 | 53,3 | 0,3 |
| ремонт и строительство жилья и других построек | 619,3 | 99,6 | 77,5 | 6210,6 | 78,8 | 35,0 |
| услуги фотоателье | 7,1 | 85,5 | 48,0 | 104,8 | 101,0 | 0,6 |
| услуги саун, бань и душевых | 14,0 | 107,4 | 88,1 | 135,6 | 70,0 | 0,8 |
| парикмахерские и косметические услуги | 512,5 | 99,9 | 77,6 | 5236,3 | 92,6 | 29,5 |
| услуги по аренде, лизингу и прокату | 25,0 | 79,9 | 105,4 | 389,9 | 77,1 | 2,2 |
| из них | | | | | | |
| по аренде и лизингу легко- вых автомобилей и легких автотранспортных средств | 14,7 | 72,3 | ... ¹⁾ | 245,7 | ... ¹⁾ | 1,3 |
| ритуальные услуги | 75,1 | 96,9 | 65,3 | 828,1 | 76,8 | 4,6 |
| прочие виды бытовых услуг | 88,1 | 100,5 | 110,3 | 913,3 | 100,0 | 5,1 |

¹⁾ Статистическое наблюдение осуществляется с января 2022 года.

ДЕЛОВАЯ АКТИВНОСТЬ ОРГАНИЗАЦИЙ В СФЕРЕ УСЛУГ В IV КВАРТАЛЕ 2022 ГОДА

В IV квартале 2022 г. проведено выборочное обследование деловой активности организаций, осуществляющих деятельность в сфере услуг. Всего было обследовано 69 организаций, из них 56,5% – малые предприятия (без микропредприятий).

Спрос на услуги в IV квартале 2022 г. охарактеризован как «достаточный» у 31,9% организаций (в IV квартале 2021 г. – 40,5%, в III квартале 2022 г. – 46,4%).

Динамика показателей деятельности организаций сферы услуг

| | <i>Баланс оценок¹⁾, в процентных пунктах</i> | | | |
|--------------------------------------|---|-------------------------------|--------------------------------|-------------------------------|
| | <i>I квартал 2022 г.</i> | <i>II квартал 2022 г.</i> | <i>III квартал 2022 г.</i> | <i>IV квартал 2022 г.</i> |
| Спрос на услуги организаций | -52 | -55 | -39 | -54 |
| Объем оказанных услуг | -50 | -61 | -45 | -54 |
| Цены (тарифы) на услуги | -30 | -36 | -25 | -28 |
| Инвестиции | -42 | -39 | -33 | -41 |
| Прибыль | -54 | -62 | -57 | -61 |
| Собственная конкурентная позиция | -33 | -37 | -22 | -31 |
| Средняя численность работников | -17 | -21 | -10 | -16 |
| Экономическая ситуация в организации | -48 | -54 | -44 | -45 |

¹⁾ Баланс – разность оценок показателя в отчетном периоде по сравнению с предыдущим периодом.

Индекс предпринимательской уверенности, отражающий обобщенное мнение респондентов о состоянии делового климата в организациях сферы услуг, в IV квартале 2022 г. принял отрицательное значение и равняется (-27,0%), в соответствующем периоде прошлого года он равнялся – (-19,0%) и в III квартале 2022 г. составил – (-1,0%).

Среди факторов, отрицательно влияющих на деятельность организаций в сфере услуг в IV квартале 2022 г., преобладали: «неопределенность экономической ситуации», «недостаточный спрос на данный вид услуг» и «недостаток финансовых средств».

**Основные факторы, ограничивающие деятельность
организаций сферы услуг в IV квартале 2022 года**

| | <i>В % от общего числа обследованных организаций</i> |
|--|--|
| Неопределенность экономической ситуации | 60,9 |
| Недостаточный спрос на данный вид услуг | 56,5 |
| Недостаток финансовых средств | 49,3 |
| Недостаток квалифицированного персонала | 27,5 |
| Высокий уровень налогообложения | 26,1 |
| Высокая арендная плата | 23,2 |
| Высокий процент коммерческого кредита | 17,4 |
| Другое | 10,1 |
| Недобросовестная конкуренция со стороны других организаций | 10,1 |
| Коррупция органов власти | 4,3 |

В следующем квартале 63,8% руководителей предполагают, что прибыль останется без изменений, 21,7% прогнозируют снижение и 14,5% ожидают рост прибыли.

IV. ЦЕНЫ

1. ИНДЕКС ЦЕН И ТАРИФОВ

Таблица 1

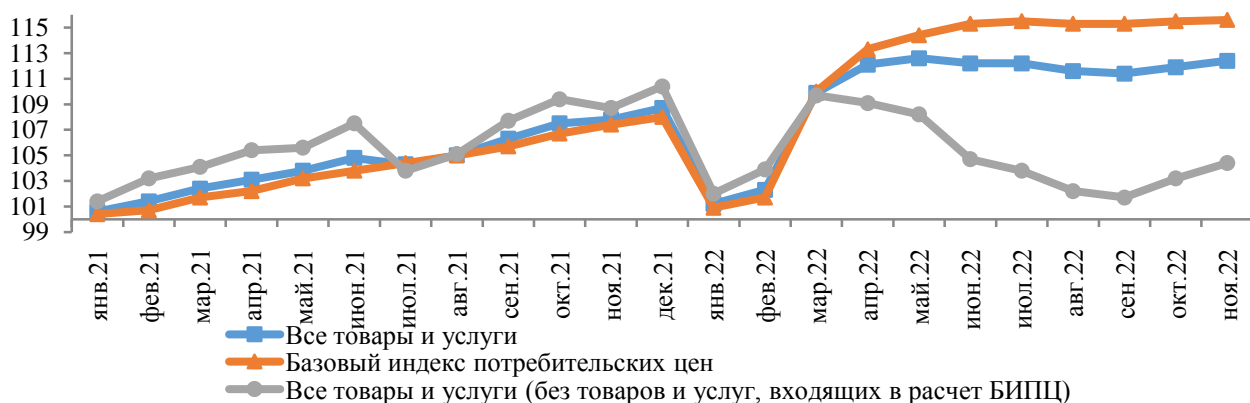
Индексы цен и тарифов

на конец периода; в процентах

| | К предыдущему месяцу | | | Ноябрь 2022 г. к | | Январь-ноябрь 2022 г. к январю-ноябрю 2021 г. | Справочно: ноябрь 2021 г. к декабрю 2020 г. |
|--|----------------------|-----------------|----------------|------------------|----------------|---|---|
| | сентябрь 2022 г. | октябрь 2022 г. | ноябрь 2022 г. | декабрю 2021 г. | ноябрю 2021 г. | | |
| Индекс потребительских цен | 99,9 | 100,5 | 100,4 | 112,4 | 113,3 | 114,6 | 107,8 |
| Индекс цен производителей промышленных товаров, реализуемых на внутренний рынок | 99,5 | 100,4 | 100,7 | 107,4 | 108,3 | 112,1 | 115,2 |
| Сводный индекс цен на продукцию (затраты, услуги) инвестиционного назначения в том числе индекс цен производителей на строительную продукцию | 100,2 | 100,5 | 100,5 | 112,5 | 114,9 | 117,4 | 106,5 |
| Индекс цен производителей сельскохозяйственной продукции | 100,9 | 102,7 | 96,6 | 100,8 | 99,2 | 98,6 | 101,9 |
| Индекс тарифов на грузовые перевозки | 100,0 | 100,7 | 100,0 | 120,9 | 121,6 | 118,0 | 104,3 |

Индексы потребительских цен

на конец месяца; в процентах к декабрю предыдущего года



Индекс потребительских цен в ноябре 2022 г. по отношению к предыдущему месяцу составил 100,4%, в том числе на продовольственные товары - 100,7%, непродовольственные товары - 100,3%, услуги - 99,9%.

Базовый индекс потребительских цен (БИПЦ), исключающий изменения цен, вызванные сезонными и административными факторами, в ноябре 2022 г. составил 100,1% (в ноябре 2021 г. - 100,6%).

Таблица 2

Индексы потребительских цен и тарифов на товары и услуги

на конец периода, в процентах

| | <i>Всего</i> | | <i>В том числе на</i> | | | | | |
|--------------------|------------------------------|-----------------------------------|---------------------------------|-----------------------------------|-----------------------------------|-----------------------------------|------------------------------|-----------------------------------|
| | <i>к предыдущему периоду</i> | <i>к декабрю предыдущего года</i> | <i>продовольственные товары</i> | | <i>непродовольственные товары</i> | | <i>услуги</i> | |
| | | | <i>к предыдущему периоду</i> | <i>к декабрю предыдущего года</i> | <i>к предыдущему периоду</i> | <i>к декабрю предыдущего года</i> | <i>к предыдущему периоду</i> | <i>к декабрю предыдущего года</i> |
| 2021 г. | | | | | | | | |
| Январь | 100,6 | 100,6 | 100,5 | 100,5 | 100,5 | 100,5 | 101,2 | 101,2 |
| Февраль | 100,8 | 101,4 | 101,3 | 101,8 | 100,0 | 100,5 | 100,6 | 101,8 |
| Март | 100,9 | 102,4 | 101,1 | 102,9 | 100,9 | 101,5 | 100,6 | 102,4 |
| I квартал | 102,0 | 102,4 | 102,8 | 102,9 | 101,0 | 101,5 | 101,8 | 102,4 |
| Апрель | 100,7 | 103,1 | 101,3 | 104,2 | 100,1 | 101,6 | 100,3 | 102,6 |
| Май | 100,7 | 103,8 | 100,8 | 105,0 | 100,6 | 102,2 | 100,8 | 103,4 |
| Июнь | 101,0 | 104,8 | 101,1 | 106,1 | 100,4 | 102,6 | 101,5 | 105,0 |
| II квартал | 102,4 | 104,8 | 103,3 | 106,1 | 101,3 | 102,6 | 101,9 | 105,0 |
| Июль | 99,5 | 104,3 | 97,7 | 103,7 | 100,7 | 103,3 | 102,4 | 107,5 |
| Август | 100,7 | 105,0 | 100,9 | 104,6 | 100,4 | 103,7 | 100,6 | 108,1 |
| Сентябрь | 101,2 | 106,3 | 102,3 | 107,0 | 100,8 | 104,6 | 99,0 | 107,1 |
| III квартал | 101,2 | 106,3 | 100,0 | 107,0 | 101,7 | 104,6 | 103,7 | 107,1 |
| Октябрь | 101,2 | 107,5 | 102,2 | 109,3 | 100,8 | 105,3 | 99,2 | 106,2 |
| Ноябрь | 100,3 | 107,8 | 100,1 | 109,4 | 100,6 | 105,9 | 100,2 | 106,4 |
| Декабрь | 100,8 | 108,7 | 101,5 | 111,0 | 100,3 | 106,3 | 100,0 | 106,4 |
| IV квартал | 102,7 | 108,7 | 104,6 | 111,0 | 101,9 | 106,3 | 98,9 | 106,4 |
| 2022 г. | | | | | | | | |
| Январь | 101,2 | 101,2 | 101,8 | 101,8 | 100,8 | 100,8 | 100,4 | 100,4 |
| Февраль | 101,1 | 102,3 | 101,6 | 103,4 | 100,7 | 101,4 | 100,4 | 100,9 |
| Март | 107,4 | 109,9 | 107,9 | 111,6 | 109,6 | 111,2 | 102,9 | 103,8 |
| I квартал | 105,1 | 109,9 | 106,7 | 111,6 | 104,9 | 111,2 | 101,8 | 103,8 |
| Апрель | 102,1 | 112,1 | 102,2 | 114,1 | 102,2 | 113,6 | 101,4 | 105,3 |
| Май | 100,4 | 112,6 | 100,2 | 114,4 | 100,4 | 114,1 | 101,0 | 106,3 |
| Июнь | 99,7 | 112,2 | 98,4 | 112,5 | 100,4 | 114,5 | 101,8 | 108,2 |
| II квартал | 107,5 | 112,2 | 107,6 | 112,5 | 109,2 | 114,5 | 104,8 | 108,2 |
| Июль | 99,9 | 112,2 | 99,1 | 111,6 | 100,0 | 114,5 | 101,8 | 110,1 |
| Август | 99,5 | 111,6 | 99,0 | 110,4 | 99,9 | 114,4 | 100,0 | 110,2 |
| Сентябрь | 99,9 | 111,4 | 99,8 | 110,2 | 100,1 | 114,5 | 99,6 | 109,7 |
| III квартал | 99,5 | 111,4 | 97,4 | 110,2 | 100,3 | 114,5 | 103,2 | 109,7 |
| Октябрь | 100,5 | 111,9 | 101,2 | 111,5 | 100,3 | 114,8 | 99,2 | 108,8 |
| Ноябрь | 100,4 | 112,4 | 100,7 | 112,3 | 100,3 | 115,1 | 99,9 | 108,7 |

Стоимость фиксированного набора потребительских товаров и услуг для межрегиональных сопоставлений покупательной способности населения в среднем по Республике Крым в ноябре 2022 г. в расчёте на одного человека составила 19460,14 рубля и за месяц увеличилась на 0,2%, с начала года - на 9,5% (в октябре 2022 г. в расчёте на одного человека составила 19415,16 рубля и за месяц увеличилась на 0,7%, с начала года - на 9,3%).

Стоимость минимального набора продуктов питания в среднем по Республике Крым на конец ноября 2022 г. в расчёте на одного человека составила 5563,41 рубля и по сравнению с предыдущим месяцем повысилась на 0,2%, с начала года - на 2,0% (в октябре 2022 г. в расчёте на одного человека составила 5551,37 рубля и по сравнению с предыдущим месяцем повысилась на 1,8%, с начала года - на 1,7%).

Таблица 3

Индексы цен на отдельные группы и виды товаров и услуг

на конец периода, в процентах

| Наименование видов и групп товаров и услуг | К предыдущему месяцу | | | Ноябрь 2022 г. к | | Январь-ноябрь 2022 г. к январю-ноябрю 2021 г. | Справочно: ноябрь 2021 г. к декабрю 2020 г. |
|---|----------------------|-----------------|----------------|------------------|----------------|---|---|
| | сентябрь 2022 г. | октябрь 2022 г. | ноябрь 2022 г. | декабрю 2021 г. | ноябрю 2021 г. | | |
| Продовольственные товары (без алкогольных напитков) | 99,8 | 101,4 | 100,8 | 111,9 | 113,7 | 116,8 | 110,2 |
| мясо и птица | 100,2 | 101,0 | 99,5 | 104,1 | 102,8 | 110,3 | 120,0 |
| рыба и морепродукты пищевые | 99,9 | 101,3 | 101,5 | 116,2 | 116,5 | 113,7 | 107,0 |
| масло сливочное | 98,7 | 99,1 | 99,4 | 109,3 | 110,7 | 117,8 | 110,4 |
| масло подсолнечное | 98,4 | 98,6 | 100,5 | 115,3 | 115,9 | 118,1 | 104,0 |
| молоко и молочная продукция | 100,9 | 100,4 | 100,2 | 113,0 | 115,2 | 116,6 | 105,3 |
| яйца | 101,9 | 129,1 | 97,0 | 97,6 | 101,8 | 97,5 | 100,4 |
| сахар-песок | 92,8 | 98,5 | 97,0 | 119,1 | 120,9 | 144,7 | 111,5 |
| хлеб и хлебобулочные изделия | 100,4 | 99,9 | 100,1 | 116,9 | 118,7 | 117,1 | 105,3 |
| крупа и бобовые | 98,1 | 99,1 | 97,5 | 115,7 | 118,5 | 135,7 | 118,1 |
| макаронные изделия | 99,4 | 100,9 | 99,9 | 120,4 | 122,9 | 124,3 | 104,9 |
| плодоовощная продукция, включая картофель | 98,6 | 107,0 | 107,7 | 94,8 | 100,1 | 111,7 | 115,5 |
| Алкогольные напитки | 99,1 | 99,4 | 99,8 | 116,3 | 116,4 | 115,6 | 102,2 |
| Ткани | 100,0 | 100,0 | 100,0 | 107,4 | 107,4 | 109,6 | 100,4 |
| Одежда и белье | 100,3 | 100,6 | 100,6 | 110,2 | 110,2 | 108,9 | 104,3 |
| Трикотажные изделия | 100,3 | 101,0 | 100,4 | 114,7 | 114,8 | 113,3 | 105,0 |
| Обувь кожаная, текстильная и комбинированная | 100,0 | 100,7 | 99,7 | 108,9 | 109,1 | 110,5 | 102,0 |

| Наименование видов и групп товаров и услуг | К предыдущему месяцу | | | Ноябрь 2022 г. к | | Январь-ноябрь 2022 г. к январю-ноябрю 2021 г. | Сравочно: ноябрь 2021 г. к декабрю 2020 г. |
|--|----------------------|-----------------|----------------|------------------|----------------|---|--|
| | сентябрь 2022 г. | октябрь 2022 г. | ноябрь 2022 г. | декабрю 2021 г. | ноябрю 2021 г. | | |
| Моющие и чистящие средства | 100,0 | 99,3 | 100,3 | 145,9 | 148,4 | 141,3 | 99,8 |
| Табачные изделия | 102,8 | 101,5 | 101,0 | 112,0 | 113,1 | 113,4 | 117,4 |
| Электротовары и другие бытовые приборы | 99,2 | 100,0 | 100,4 | 114,3 | 115,6 | 120,2 | 105,8 |
| Телерадиотовары | 95,7 | 102,6 | 100,7 | 102,1 | 102,0 | 110,9 | 114,2 |
| Строительные материалы | 99,9 | 100,8 | 100,8 | 113,6 | 113,5 | 114,1 | 111,1 |
| Бензин автомобильный | 100,0 | 100,0 | 100,0 | 101,3 | 101,6 | 105,3 | 110,3 |
| Медикаменты | 100,4 | 100,7 | 100,3 | 109,5 | 109,9 | 109,2 | 103,6 |
| Жилищные и коммунальные услуги (включая аренду квартир) | 100,2 | 100,0 | 100,0 | 104,4 | 104,4 | 104,4 | 104,5 |
| жилищные услуги | 100,3 | 100,0 | 100,0 | 105,2 | 105,2 | 104,0 | 103,0 |
| оплата жилья в домах государственного и муниципального жилищных фондов | 100,0 | 100,0 | 100,1 | 107,3 | 107,3 | 104,0 | 100,6 |
| содержание, ремонт жилья для граждан - собственников жилья в результате приватизации | 100,0 | 100,0 | 100,0 | 106,5 | 106,5 | 104,4 | 102,2 |
| услуги по организации и выполнению работ по эксплуатации домов ЖК, ЖСК, ТСЖ | 100,0 | 100,0 | 100,0 | 103,7 | 103,7 | 104,7 | 105,7 |
| коммунальные услуги | 100,0 | 100,0 | 100,0 | 101,7 | 101,7 | 102,7 | 103,6 |
| водоснабжение холодное | 100,0 | 100,0 | 100,0 | 101,7 | 101,7 | 102,7 | 103,6 |

| Наименование видов и групп товаров и услуг | К предыдущему месяцу | | | Ноябрь 2022 г. к | | Январь- ноябрь 2022 г. к январю- ноябрю 2021 г. | Спра- вочно: ноябрь 2021 г. к декабрю 2020 г. |
|--|--------------------------|-------------------------|---------------------------|-------------------------|-------------------|---|--|
| | сен- тябрь 2022 г. | ок- тябрь 2022 г. | но- ябрь 2022 г. | декаб- рю 2021 г. | ноябрю 2021 г. | | |
| водоотведение | 100,0 | 100,0 | 100,0 | 101,7 | 101,7 | 102,7 | 103,6 |
| водоснабжение | | | | | | | |
| горячее | 100,0 | 100,0 | 100,0 | 101,7 | 101,7 | 102,7 | 103,6 |
| отопление | 100,0 | 100,0 | 100,0 | 101,7 | 101,7 | 102,7 | 103,6 |
| газоснабжение | 100,0 | 100,0 | 100,0 | 99,7 | 99,7 | 102,6 | 105,7 |
| услуги по снабже- нию электроэнер- гией | 100,0 | 100,0 | 100,0 | 109,2 | 109,2 | 109,1 | 109,0 |
| Медицинские | | | | | | | |
| услуги | 100,2 | 100,3 | 100,5 | 116,4 | 116,9 | 114,8 | 105,4 |
| Услуги пассажир- ского транспорта | 95,6 | 95,6 | 99,3 | 110,0 | 110,5 | 110,1 | 112,1 |
| Услуги связи | 100,0 | 100,1 | 100,0 | 105,4 | 105,4 | 103,7 | 99,1 |
| Услуги организаций | | | | | | | |
| культуры | 100,0 | 100,0 | 100,0 | 101,6 | 101,6 | 104,2 | 119,0 |
| Санаторно- оздоровительные | | | | | | | |
| услуги | 80,8 | 85,1 | 87,9 | 106,2 | 106,2 | 110,8 | 111,7 |
| Услуги дошкольно- го воспитания | 102,2 | 100,3 | 100,0 | 102,5 | 102,5 | 102,4 | 102,6 |
| Услуги образования | 104,5 | 100,0 | 100,0 | 105,1 | 105,1 | 105,5 | 105,4 |
| Бытовые услуги | 102,1 | 100,2 | 100,5 | 120,6 | 120,9 | 121,3 | 112,5 |
| Услуги в сфере зарубежного туриз- ма | 97,4 | 100,8 | 107,6 | 162,7 | 140,4 | 138,7 | 126,7 |
| Услуги физической культуры и спорта | 100,0 | 100,0 | 101,1 | 105,5 | 105,6 | 106,3 | 104,2 |
| Услуги страхования | 112,6 | 99,4 | 101,3 | 135,3 | 135,3 | 119,9 | 100,8 |

В ноябре 2022 г. цены на **продовольственные товары** повысились на 0,7%, с начала года - на 12,3% (в ноябре 2021 г. - повысились на 0,1%, с начала года - на 9,4%).

**Максимальное и минимальное изменение цен на отдельные
продовольственные товары в ноябре 2022 года**

в процентах к предыдущему месяцу

| Наименование группы товаров | Индекс цен в среднем по группе | Максимальное и минимальное изменение цен внутри группы | |
|---|--------------------------------|--|------------|
| | | товары | индекс цен |
| Мясо и птица | 99,5 | Пельмени, манты, равиоли | 102,2 |
| | | Куры охлажденные и мороженые | 97,7 |
| Колбасные изделия и продукты из мяса и птицы | 99,9 | Колбаса полукопченая и варено-копченая | 101,1 |
| | | Кулинарные изделия из птицы | 96,4 |
| Рыбопродукты | 101,4 | Рыба мороженая неразделанная | 106,7 |
| | | Соленые и копченые деликатесные продукты из рыбы | 98,1 |
| Масло и жиры | 99,9 | Масло подсолнечное | 100,5 |
| | | Масло оливковое | 98,5 |
| Молоко и молочная продукция | 100,2 | Молоко питьевое цельное пастеризованное 2,5-3,2% жирности | 101,6 |
| | | Сырки творожные, глазированные шоколадом | 97,5 |
| Сыр | 100,2 | Национальные сыры и брынза | 100,5 |
| | | Сыры сычужные твердые и мягкие | 100,0 |
| Консервы овощные | 100,8 | Консервы овощные для детского питания | 101,5 |
| | | Консервы томатные | 99,9 |
| Консервы фруктово-ягодные | 99,3 | Консервы фруктово-ягодные для детского питания | 100,3 |
| | | Соки фруктовые | 99,0 |
| Кондитерские изделия | 100,5 | Жевательная резинка | 106,2 |
| | | Печенье | 99,6 |
| Варенье, джем, повидло, мед | 99,8 | Варенье, джем, повидло | 100,2 |
| | | Мёд пчелиный натуральный | 99,7 |
| Чай, кофе, какао | 100,2 | Какао | 103,1 |
| | | Кофе натуральный в зернах и молотый | 99,3 |
| Соль, соус, специи, концентраты | 100,6 | Кетчуп | 101,5 |
| | | Майонез | 100,3 |
| Хлеб и хлебобулочные изделия | 100,1 | Хлопья из злаков (сухие завтраки) | 101,3 |
| | | Бараночные изделия | 99,6 |
| Макаронные и крупяные изделия | 98,4 | Овсяные хлопья "Геркулес" | 100,9 |
| | | Крупа гречневая-ядрица | 92,3 |
| Фруктово-овощная продукция, включая картофель | 107,7 | Огурцы свежие | 220,3 |
| | | Бананы | 83,7 |
| Алкогольные напитки | 99,8 | Вино виноградное крепленое крепостью до 20% об.спирта | 104,9 |
| | | Пиво | 97,7 |
| Общественное питание | 100,4 | Продукция предприятий общественного питания быстрого обслуживания (сэндвич типа "Гамбургер") | 101,5 |
| | | Обед в столовой, кафе, закусочной (кроме столовой в организации) | 99,7 |

Цены на непродовольственные товары в ноябре 2022 г. повысились на 0,3%, с начала года - на 15,1% (в ноябре 2021 г. - повысились на 0,6%, с начала года - на 5,9%).

Таблица 5

**Максимальное и минимальное изменение цен
на отдельные непродовольственные товары в ноябре 2022 года**

в процентах к предыдущему месяцу

| Наименование группы товаров | Индекс цен в среднем по группе | Максимальное и минимальное изменение цен внутри группы | |
|---|--------------------------------|--|------------|
| | | товары | индекс цен |
| Полотенца | 100,2 | Полотенце кухонное | 100,9 |
| | | Полотенце личное | 100,0 |
| Одежда и белье | 100,6 | Халат женский | 104,8 |
| | | Платье (платье-костюм, сарафан) для девочек школьного возраста из полушерстяных, смесовых тканей | 99,1 |
| Трикотажные изделия | 100,4 | Шарф для взрослых | 101,9 |
| | | Костюм трикотажный для детей ясельного возраста | 97,5 |
| Чулочно-носочные изделия | 100,5 | Носки мужские | 100,9 |
| | | Носки, гольфы женские | 100,0 |
| Обувь кожаная, текстильная и комбинированная | 99,7 | Ботинки, полуботинки для детей дошкольного возраста | 100,5 |
| | | Кроссовые туфли для детей | 96,4 |
| Моющие и чистящие средства | 100,3 | Жидкие чистящие и моющие средства | 100,9 |
| | | Дезинфицирующее средство для поверхностей | 99,8 |
| Парфюмерно-косметические товары | 100,6 | Гель для душа | 101,5 |
| | | Пена для бритья | 99,5 |
| Галантерея | 100,5 | Бюстгальтер | 103,4 |
| | | Щетка зубная | 99,7 |
| Мебель | 99,5 | Матрас для взрослых | 100,2 |
| | | Шкаф для платья и белья | 98,0 |
| Металлическая посуда и металлические предметы домашнего обихода | 99,2 | Чайник стальной эмалированный | 100,8 |
| | | Кастрюля из эмалированной или нержавеющей стали | 97,4 |
| Часы | 100,3 | Часы будильник | 100,9 |
| | | Часы наручные | 100,0 |
| Электротовары и другие бытовые приборы | 100,4 | Холодильник двухкамерный, емкостью 250-360 л | 101,2 |
| | | Печь микроволновая | 98,7 |

Продолжение

| Наименование группы товаров | Индекс цен в среднем по группе | Максимальное и минимальное изменение цен внутри группы | |
|--|--------------------------------|--|------------|
| | | товары | индекс цен |
| Бумажно-беловые товары | 100,5 | Салфетки влажные | 102,3 |
| Велосипеды и мотоциклы | 101,0 | Подгузники детские бумажные | 97,8 |
| | | Велосипед для дошкольников | 102,3 |
| Телерадиотовары | 100,7 | Мотоцикл без коляски, скутер | 100,0 |
| | | Телевизор | 100,7 |
| Персональные компьютеры | 99,3 | Флеш-накопитель USB | 99,8 |
| | | Компьютер персональный переносной (ноутбук) | 99,5 |
| | | Монитор для настольного компьютера | 98,0 |
| Средства связи | 98,4 | Телефонный аппарат стационарный | 102,0 |
| | | Смартфон | 96,8 |
| Товары для физической культуры, спорта и туризма | 98,8 | Мяч футбольный | 100,0 |
| | | Коньки роликовые | 98,1 |
| Строительные материалы | 100,8 | Доска обрезная | 106,5 |
| | | Линолеум | 98,6 |
| Легковые автомобили | 100,4 | Легковой автомобиль импортный подержанный | 102,2 |
| | | Шины для легкового автомобиля | 99,3 |
| Жизненно необходимые и важнейшие лекарственные препараты (ЖНВЛП) | 100,6 | Аскорбиновая кислота | 107,7 |
| | | Эналаприл | 98,7 |
| Медикаменты, кроме ЖНВЛП | 100,1 | Валерианы экстракт, 20 мг | 103,1 |
| | | Цитрамон | 98,3 |
| Перевязочные материалы | 104,1 | Вата отечественная | 104,8 |
| | | Бинт | 102,2 |

Цены и тарифы на услуги в ноябре 2022 г. снизились на 0,1%, с начала года - повысились на 8,7% (в ноябре 2021 г. - повысились на 0,2%, с начала года - на 6,4%).

Таблица 6

**Максимальное и минимальное изменение цен (тарифов)
на отдельные услуги в ноябре 2022 года**

в процентах к предыдущему месяцу

| Наименование услуг | Индекс цен (тарифов) в среднем по группе | Максимальное и минимальное изменение цен (тарифов) внутри группы | |
|------------------------------------|--|---|----------------------|
| | | услуги | индекс цен (тарифов) |
| Бытовые услуги | 100,5 | Ремонт телевизоров цветного изображения | 101,9 |
| | | Ремонт холодильников всех марок | 100,0 |
| Услуги пассажирского транспорта | 99,3 | Проезд в междугородном автобусе | 100,0 |
| | | Проезд в плацкартном вагоне скорого фирменного поезда дальнего следования | 86,4 |
| Услуги с сфере зарубежного туризма | 107,6 | Поездки в отдельные страны Юго-Восточной Азии | 123,0 |
| | | Поездка на отдых в Египет | 89,1 |
| Экскурсионные услуги | 92,5 | Экскурсия автобусная | 100,0 |

| Наименование услуг | Индекс цен (тарифов) в среднем по группе | Максимальное и минимальное изменение цен (тарифов) внутри группы | |
|-------------------------------------|--|---|----------------------|
| | | услуги | индекс цен (тарифов) |
| Санаторно-оздоровительные услуги | 87,9 | Экскурсионные туры по России | 89,4 |
| | | Дом отдыха, пансионат | 91,5 |
| | | Санаторий | 84,8 |
| Медицинские услуги | 100,5 | Физиотерапевтическое лечение | 104,5 |
| | | Первичный консультативный прием у врача специалиста | 100,0 |
| Ветеринарные услуги | 102,3 | Прививка животного | 102,8 |
| Услуги страхования | 101,3 | Клинический осмотр животного | 101,3 |
| | | Годовая стоимость полиса добровольного страхования легкового автомобиля от стандартных рисков (КАСКО) | 104,4 |
| | | Годовая стоимость полиса добровольного страхования жилья от стандартных рисков | 100,0 |
| Услуги физической культуры и спорта | 101,1 | Занятия в плавательных бассейнах | 101,7 |
| | | Клубная карта в фитнес-клуб | 100,0 |

Таблица 7

Средние тарифы на жилищно-коммунальные услуги в ноябре 2022 года

| Виды жилищно-коммунальных услуг | Рублей | В % к | |
|---|----------|-----------------|-----------------|
| | | октябрю 2022 г. | декабрю 2021 г. |
| Содержание и ремонт жилья в государственном и муниципальном жилищных фондах, м ² общей площади | 15,09 | 100,0 | 103,8 |
| Аренда однокомнатной квартиры у частных лиц, месяц | 18962,81 | 100,0 | 104,9 |
| Аренда двухкомнатной квартиры у частных лиц, месяц | 21922,36 | 100,0 | 102,7 |
| Отопление, Гкал | 2423,07 | 100,0 | 101,7 |
| Водоснабжение холодное, м ³ | 33,24 | 100,0 | 101,7 |
| Водоотведение, м ³ | 26,11 | 100,0 | 101,7 |
| Водоснабжение горячее, м ³ | 126,51 | 100,0 | 101,7 |
| Газ сетевой, месяц с человека | 96,72 | 100,0 | 99,7 |
| Газ сетевой, м ³ | 5,86 | 100,0 | 99,7 |
| Электроэнергия в квартирах без электроплит за минимальный объем потребления, в расчете за 100 кВт.ч | 361,00 | 100,0 | 109,1 |
| Электроэнергия в квартирах без электроплит сверх минимального объема потребления, в расчете за 100 кВт.ч | 457,00 | 100,0 | 109,6 |
| Электроэнергия в квартирах с электроплитами за минимальный объем потребления, в расчете за 100 кВт.ч | 286,00 | 100,0 | 108,8 |
| Электроэнергия в квартирах с электроплитами сверх минимального объема потребления, в расчете за 100 кВт.ч | 361,00 | 100,0 | 109,1 |

2. ЦЕНЫ ПРОИЗВОДИТЕЛЕЙ

Индекс цен производителей промышленных товаров¹⁾ в ноябре 2022 г. относительно декабря 2021 г. составил 107,4%, в том числе индекс цен на продукцию добычи полезных ископаемых - 100,8%, обрабатывающих производств - 107,6%, обеспечения электрической энергией, газом и паром; кондиционирования воздуха - 109,3%, водоснабжения; водоотведения, организации сбора и утилизации отходов, деятельности по ликвидации загрязнений - 101,6%.

Таблица 1

Изменение цен производителей промышленных товаров

на конец периода; в процентах

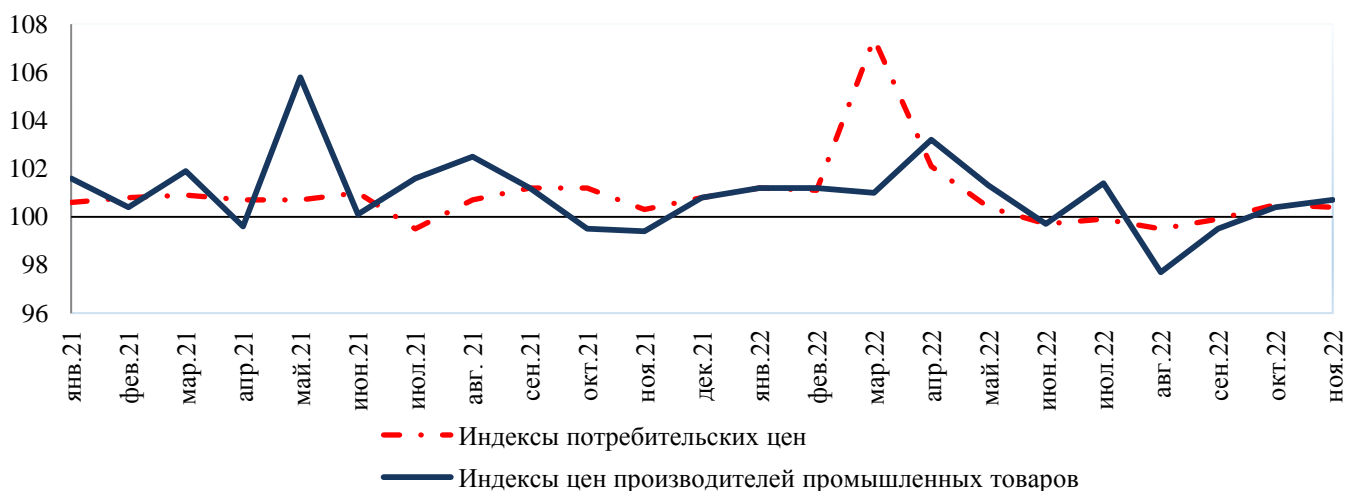
| | Всего | | В том числе по видам экономической деятельности | | | | | | | |
|--------------------|-----------------------|----------------------------|---|----------------------------|-----------------------------|----------------------------|--|----------------------------|--|----------------------------|
| | | | добыча полезных ископаемых | | обрабатывающие производства | | обеспечение электрической энергией, газом и паром; кондиционирование воздуха | | водоснабжение; водоотведение, организация сбора и утилизации отходов, деятельность по ликвидации загрязнений | |
| | к предыдущему периоду | к декабрю предыдущего года | к предыдущему периоду | к декабрю предыдущего года | к предыдущему периоду | к декабрю предыдущего года | к предыдущему периоду | к декабрю предыдущего года | к предыдущему периоду | к декабрю предыдущего года |
| 2021 г. | | | | | | | | | | |
| Январь | 102,7 | 102,7 | 100,7 | 100,7 | 104,1 | 104,1 | 100,1 | 100,1 | 100,0 | 100,0 |
| Февраль | 100,0 | 102,7 | 99,9 | 100,6 | 99,8 | 103,9 | 100,7 | 100,8 | 100,0 | 100,0 |
| Март | 101,9 | 104,6 | 103,9 | 104,6 | 102,3 | 106,3 | 100,8 | 101,6 | 100,0 | 100,0 |
| I квартал | 103,1 | 104,6 | 101,7 | 104,6 | 104,6 | 106,3 | 100,4 | 101,6 | 100,0 | 100,0 |
| Апрель | 99,6 | 104,2 | 99,4 | 104,0 | 99,6 | 105,8 | 99,6 | 101,1 | 100,0 | 100,0 |
| Май | 105,8 | 110,3 | 103,8 | 107,9 | 108,6 | 114,9 | 100,6 | 101,7 | 100,0 | 100,0 |
| Июнь | 100,1 | 110,5 | 100,0 | 107,9 | 101,7 | 116,8 | 95,9 | 97,5 | 100,0 | 100,0 |
| II квартал | 104,8 | 110,5 | 104,6 | 107,9 | 107,4 | 116,8 | 99,3 | 97,5 | 100,0 | 100,0 |
| Июль | 101,6 | 112,2 | 99,9 | 107,8 | 100,9 | 117,8 | 104,1 | 101,6 | 102,5 | 102,5 |
| Август | 102,5 | 115,1 | 100,1 | 108,0 | 100,1 | 117,9 | 110,8 | 112,6 | 100,2 | 102,8 |
| Сентябрь | 101,2 | 116,5 | 99,6 | 107,5 | 101,2 | 119,3 | 102,0 | 114,9 | 100,0 | 102,8 |
| III квартал | 105,8 | 116,5 | 101,1 | 107,5 | 105,2 | 119,3 | 109,6 | 114,9 | 102,7 | 102,8 |
| Октябрь | 99,5 | 115,9 | 100,9 | 108,5 | 99,7 | 118,9 | 98,5 | 113,2 | 100,0 | 102,8 |
| Ноябрь | 99,4 | 115,2 | 100,1 | 108,6 | 100,2 | 119,2 | 96,9 | 109,6 | 100,0 | 102,8 |
| Декабрь | 100,8 | 116,0 | 99,2 | 107,8 | 101,2 | 120,7 | 100,0 | 109,7 | 100,0 | 102,8 |
| IV квартал | 101,0 | 116,0 | 100,5 | 107,8 | 101,1 | 120,7 | 101,1 | 109,7 | 100,1 | 102,8 |

¹⁾ Промышленные товары, предназначенные для реализации на внутрироссийском рынке

| | Всего | | В том числе по видам экономической деятельности | | | | | | | |
|--------------------|-----------------------|----------------------------|---|----------------------------|-----------------------------|----------------------------|--|----------------------------|--|----------------------------|
| | | | добыча полезных ископаемых | | обрабатывающие производства | | обеспечение электрической энергией, газом и паром; кондиционирование воздуха | | водоснабжение; водоотведение, организация сбора и утилизации отходов, деятельность по ликвидации загрязнений | |
| | к предыдущему периоду | к декабрю предыдущего года | к предыдущему периоду | к декабрю предыдущего года | к предыдущему периоду | к декабрю предыдущего года | к предыдущему периоду | к декабрю предыдущего года | к предыдущему периоду | к декабрю предыдущего года |
| 2022 г. | | | | | | | | | | |
| Январь | 101,2 | 101,2 | 101,2 | 101,2 | 102,0 | 102,0 | 99,0 | 99,0 | 100,0 | 100,0 |
| Февраль | 101,2 | 102,4 | 98,9 | 100,1 | 100,7 | 102,7 | 103,5 | 102,5 | 100,0 | 100,0 |
| Март | 101,0 | 103,4 | 100,4 | 100,4 | 101,6 | 104,3 | 99,7 | 102,2 | 100,0 | 100,0 |
| I квартал | 102,9 | 103,4 | 100,7 | 100,4 | 104,1 | 104,3 | 100,6 | 102,2 | 100,0 | 100,0 |
| Апрель | 103,2 | 106,7 | 100,8 | 101,2 | 105,4 | 109,9 | 97,7 | 99,8 | 100,0 | 100,0 |
| Май | 101,3 | 108,0 | 99,9 | 101,1 | 101,9 | 111,9 | 100,0 | 99,7 | 100,0 | 100,0 |
| Июнь | 99,7 | 107,7 | 99,5 | 100,5 | 101,0 | 113,1 | 95,3 | 95,1 | 100,0 | 100,0 |
| II квартал | 105,0 | 107,7 | 100,4 | 100,5 | 108,4 | 113,1 | 97,0 | 95,1 | 100,0 | 100,0 |
| Июль | 101,4 | 109,2 | 99,9 | 100,4 | 100,3 | 113,4 | 105,5 | 100,3 | 101,4 | 101,4 |
| Август | 97,7 | 106,7 | 100,2 | 100,6 | 94,2 | 106,8 | 108,4 | 108,7 | 100,1 | 101,6 |
| Сентябрь | 99,5 | 106,2 | 100,1 | 100,7 | 98,6 | 105,3 | 101,9 | 110,8 | 100,0 | 101,6 |
| III квартал | 99,9 | 106,2 | 99,6 | 100,7 | 97,2 | 105,3 | 108,5 | 110,8 | 101,5 | 101,6 |
| Октябрь | 100,4 | 106,6 | 100,1 | 100,8 | 100,9 | 106,3 | 99,2 | 109,9 | 100,0 | 101,6 |
| Ноябрь | 100,7 | 107,4 | 100,0 | 100,8 | 101,3 | 107,6 | 99,5 | 109,3 | 100,0 | 101,6 |

Индексы потребительских цен и цен производителей промышленных товаров

на конец месяца; в процентах к предыдущему месяцу



**Индексы цен производителей промышленных товаров
по видам экономической деятельности**

на конец периода; в процентах

| | К предыдущему месяцу | | Ноябрь 2022 г. к | | Январь- ноябрь 2022 г. к янва- рю- ноябрю 2021 г. | Справочно: ноябрь 2021 г. к декабрю 2020 г. |
|---|-------------------------|-------------------|---------------------|-------------------|---|---|
| | октябрь 2022 г. | ноябрь 2022 г. | декабрю 2021 г. | ноябрю 2021 г. | | |
| Промышленное производство | 100,4 | 100,7 | 107,4 | 108,3 | 112,1 | 115,2 |
| Добыча полезных ископаемых | 100,1 | 100,0 | 100,8 | 100,8 | 101,7 | 108,6 |
| в том числе: | | | | | | |
| добыча нефти и природного газа | 100,0 | 100,0 | 100,0 | 100,0 | 99,0 | 100,0 |
| добыча прочих полезных ископае- мых | 100,2 | 100,1 | 102,4 | 102,4 | 107,4 | 122,0 |
| Обрабатывающие производства | 100,9 | 101,3 | 107,6 | 108,7 | 115,1 | 119,2 |
| в том числе: | | | | | | |
| производство пищевых продуктов | 99,5 | 101,2 | 119,2 | 120,8 | 120,1 | 106,4 |
| производство напитков | 100,0 | 100,1 | 134,5 | 134,5 | 119,2 | 110,4 |
| производство табачных изделий | 100,0 | 100,0 | 108,2 | 108,2 | 121,6 | 206,1 |
| производство одежды | 100,0 | 100,0 | 145,9 | 145,9 | 142,6 | 100,0 |
| производство бумаги и бумажных изделий | 107,2 | 106,0 | 87,6 | 87,8 | 103,6 | 126,7 |
| производство химических веществ и химических продуктов | 96,4 | 96,2 | 94,5 | 95,6 | 119,7 | 127,2 |
| производство резиновых и пластмассовых изделий | 101,6 | 99,7 | 104,5 | 106,1 | 130,5 | 136,9 |
| производство прочей неметаллической минеральной продукции | 99,6 | 104,8 | 116,8 | 117,7 | 113,4 | 104,7 |
| производство готовых металлических изделий, кроме машин и оборудования | 100,0 | 99,8 | 120,8 | 123,6 | 132,8 | 129,6 |
| производство машин и оборудова- ния, не включенных в другие груп- пировки | 96,1 | 98,5 | 87,7 | 98,4 | 100,9 | 104,9 |
| Обеспечение электрической энергией, газом и паром; кондиционирование воздуха | 99,2 | 99,5 | 109,3 | 109,8 | 108,0 | 109,6 |
| в том числе: | | | | | | |
| производство, передача и распределение электроэнергии | 99,0 | 99,4 | 110,2 | 110,8 | 108,7 | 111,3 |
| производство и распределение газообразного топлива | 100,0 | 100,0 | 108,4 | 108,4 | 106,6 | 105,3 |

Продолжение

| | К предыдущему месяцу | | Ноябрь 2022 г. к | | Январь-ноябрь 2022 г. к январю-ноябрю 2021 г. | Справочно: ноябрь 2021 г. к декабрю 2020 г. |
|---|----------------------|----------------|------------------|----------------|---|---|
| | октябрь 2022 г. | ноябрь 2022 г. | декабрю 2021 г. | ноябрю 2021 г. | | |
| производство, передача и распределение пара и горячей воды; кондиционирование воздуха | 100,0 | 100,5 | 101,5 | 101,5 | 102,5 | 103,1 |
| Водоснабжение; водоотведение, организация сбора и утилизации отходов, деятельность по ликвидации загрязнений | 100,0 | 100,0 | 101,6 | 101,6 | 102,2 | 102,8 |
| в том числе: | | | | | | |
| забор, очистка и распределение воды | 100,0 | 100,0 | 101,9 | 101,9 | 102,6 | 103,1 |
| сбор и обработка сточных вод | 100,0 | 100,0 | 100,9 | 100,9 | 101,5 | 102,1 |

Индекс цен производителей сельскохозяйственной продукции в ноябре 2022 г. относительно декабря 2021 г. составил 100,8%, в том числе на продукцию растениеводства - 95,4%, животноводства - 104,5%.

Таблица 3

Изменение цен производителей сельскохозяйственной продукции

на конец периода; в процентах

| | Индекс цен производителей сельскохозяйственной продукции - всего | | В том числе на | | | |
|--------------------|--|----------------------------|---------------------------|----------------------------|--------------------------|----------------------------|
| | | | продукцию растениеводства | | продукцию животноводства | |
| | к предыдущему периоду | к декабрю предыдущего года | к предыдущему периоду | к декабрю предыдущего года | к предыдущему периоду | к декабрю предыдущего года |
| 2021 г. | | | | | | |
| Январь | 99,6 | 99,6 | 100,1 | 100,1 | 99,2 | 99,2 |
| Февраль | 106,6 | 106,2 | 100,4 | 100,4 | 110,8 | 109,9 |
| Март | 102,6 | 108,9 | 100,1 | 100,5 | 104,1 | 114,5 |
| I квартал | 107,9 | 108,9 | 103,3 | 100,5 | 110,9 | 114,5 |
| Апрель | 96,0 | 104,6 | 99,8 | 100,4 | 93,8 | 107,4 |
| Май | 100,8 | 105,4 | 100,7 | 101,0 | 100,8 | 108,2 |
| Июнь | 99,5 | 104,8 | 97,5 | 98,5 | 100,7 | 109,0 |
| II квартал | 100,1 | 104,8 | 99,7 | 98,5 | 100,3 | 109,0 |
| Июль | 99,3 | 104,1 | 97,7 | 96,2 | 100,2 | 109,2 |
| Август | 100,0 | 104,1 | 98,6 | 94,8 | 100,8 | 110,1 |
| Сентябрь | 104,9 | 109,2 | 101,6 | 96,4 | 106,8 | 117,7 |
| III квартал | 100,6 | 109,2 | 95,5 | 96,4 | 103,7 | 117,7 |

| | Индекс цен производителей сельскохозяйственной продукции - всего | | В том числе на | | | |
|--------------------|---|--|----------------------------------|--|----------------------------------|--|
| | | | продукцию растениеводства | | продукцию животноводства | |
| | к преды- дущему периоду | к декабрю преды- дущего года | к преды- дущему периоду | к декабрю преды- дущего года | к преды- дущему периоду | к декабрю преды- дущего года |
| Октябрь | 96,8 | 105,7 | 102,8 | 99,0 | 93,6 | 110,1 |
| Ноябрь | 96,4 | 101,9 | 100,0 | 99,0 | 94,3 | 103,8 |
| Декабрь | 98,3 | 100,2 | 100,2 | 99,2 | 97,2 | 100,9 |
| IV квартал | 97,3 | 100,2 | 103,8 | 99,2 | 93,5 | 100,9 |
| 2022 г. | | | | | | |
| Январь | 99,6 | 99,6 | 100,4 | 100,4 | 99,1 | 99,1 |
| Февраль | 101,2 | 100,8 | 100,6 | 101,0 | 101,7 | 100,7 |
| Март | 104,1 | 105,0 | 100,8 | 101,8 | 106,4 | 107,1 |
| I квартал | 99,7 | 105,0 | 101,6 | 101,8 | 98,5 | 107,1 |
| Апрель | 102,0 | 107,1 | 104,0 | 105,9 | 100,8 | 107,9 |
| Май | 95,8 | 102,6 | 99,3 | 105,1 | 93,5 | 100,9 |
| Июнь | 100,4 | 103,0 | 97,8 | 102,8 | 102,2 | 103,1 |
| II квартал | 102,4 | 103,0 | 103,8 | 102,8 | 101,5 | 103,1 |
| Июль | 99,2 | 102,2 | 98,8 | 101,6 | 99,5 | 102,6 |
| Август | 98,7 | 100,8 | 97,9 | 99,4 | 99,2 | 101,7 |
| Сентябрь | 100,9 | 101,7 | 98,2 | 97,6 | 102,6 | 104,4 |
| III квартал | 97,1 | 101,7 | 94,4 | 97,6 | 99,0 | 104,4 |
| Октябрь | 102,7 | 104,4 | 98,4 | 96,1 | 105,4 | 110,1 |
| Ноябрь | 96,6 | 100,8 | 99,4 | 95,4 | 95,0 | 104,5 |

V. ФИНАНСЫ

1. ГОСУДАРСТВЕННЫЕ ФИНАНСЫ

1.1. ИСПОЛНЕНИЕ БЮДЖЕТА

(по данным Министерства финансов Республики Крым)

Доходы консолидированного бюджета Республики Крым в январе-ноябре 2022 г. составили 230073,3 млн рублей, расходы - 226707,0 млн рублей, профицит консолидированного бюджета - 3366,3 млн рублей.

Таблица 1

**Исполнение консолидированного бюджета Республики Крым
в январе-ноябре 2022 года**

| <i>Наименование показателя</i> | <i>Единица измерения</i> | <i>Значение показателя</i> |
|---|--------------------------|----------------------------|
| Структура доходов консолидированного бюджета | | |
| Доходы | млн рублей | 230073,3 |
| из них (в % к общей сумме доходов): | | |
| налог на прибыль организаций | % | 5,7 |
| налог на доходы физических лиц | % | 12,5 |
| налоги на товары (работы, услуги), реализуемые на территории РФ | % | 5,0 |
| безвозмездные поступления | % | 63,9 |
| из них дотации на выравнивание бюджетной обеспеченности | % | 9,1 |
| Доходы (в % к соответствующему периоду предыдущего года) | % | 127,6 |
| Структура расходов консолидированного бюджета | | |
| Расходы | млн рублей | 226707,0 |
| из них (в % к общей сумме расходов) на: | | |
| общегосударственные вопросы | % | 3,4 |
| национальную безопасность и правоохранительную деятельность | % | 0,6 |
| национальную экономику | % | 34,3 |
| в том числе: | | |
| общеэкономические вопросы | % | 0,44 |
| топливно-энергетический комплекс | % | 1,95 |
| сельское хозяйство и рыболовство | % | 1,39 |
| транспорт | % | 1,82 |
| дорожное хозяйство | % | 23,07 |
| связь и информатика | % | 0,12 |
| жилищно-коммунальное хозяйство | % | 15,3 |
| образование | % | 18,1 |
| культуру, кинематографию | % | 2,8 |
| здравоохранение | % | 8,3 |
| социальную политику | % | 15,5 |
| физическую культуру и спорт | % | 0,9 |
| средства массовой информации | % | 0,5 |
| Расходы (в % к соответствующему периоду предыдущего года) | % | 125,6 |
| Профицит, дефицит (-) консолидированного бюджета | млн рублей | 3366,3 |

2. ФИНАНСОВАЯ ДЕЯТЕЛЬНОСТЬ ОРГАНИЗАЦИЙ¹⁾

2.1. ФИНАНСОВЫЕ РЕЗУЛЬТАТЫ ДЕЯТЕЛЬНОСТИ ОРГАНИЗАЦИЙ

Сальдированный (прибыль минус убыток) финансовый результат до налогообложения организаций Республики Крым в январе-октябре 2022 г. в действующих ценах составил 13602,3 млн рублей прибыли. Темп роста к январю-октябрю 2021 г. - 56,3%.

Прибыльными организациями, удельный вес которых составил 63,8% в общем количестве предприятий республики, получено 28007,4 млн рублей прибыли, которая по сравнению с январем-октябрем 2021 г. уменьшилась на 21,1%. Основная доля общей суммы прибыли сформирована предприятиями промышленности (36,3%), торговли оптовой и розничной; ремонта автотранспортных средств и мотоциклов (26,2%).

В январе-октябре 2022 г. убыточно работали 36,2% предприятий. Сумма убытков таких организаций по сравнению с январем-октябрем 2021 г. возросла на 26,6% и составила 14405,1 млн рублей. Значительные объемы убытков допустили организации транспортировки и хранения (45,6% от общей суммы убытков по республике), предприятия промышленности (22,1%).

Таблица 1

Сальдированный финансовый результат (прибыль минус убыток) организаций по видам экономической деятельности

| | Январь-октябрь 2022 г. | |
|--|------------------------|--|
| | тыс. рублей | в % к январю-октябрю 2021 г. ¹⁾ |
| Всего | 13602295 | 56,3 |
| Сельское, лесное хозяйство, охота, рыболовство и рыбоводство | 1556516 | 107,3 |
| Промышленность | 6978406 | 867,1 |
| в том числе: | | |
| добыча полезных ископаемых | 1346151 | - |
| обрабатывающие производства | 8051809 | 189,6 |
| обеспечение электрической энергией, газом и паром; кондиционирование воздуха | -1814765 | - |
| водоснабжение; водоотведение, организация сбора и утилизации отходов, деятельность по ликвидации загрязнений | -604789 | - |
| Строительство | 3282046 | 3301,9 |
| Торговля оптовая и розничная; ремонт автотранспортных средств и мотоциклов | 7141127 | 108,2 |
| в том числе: | | |
| торговля оптовая и розничная автотранспортными средствами и мотоциклами и их ремонт | 420441 | 141,2 |

¹⁾ Без субъектов малого предпринимательства и организаций со средней численностью работников до 15 человек, не являющихся субъектами малого предпринимательства, банков, страховых организаций и бюджетных учреждений.

| | Январь-октябрь 2022 г. | |
|---|------------------------|--|
| | тыс. рублей | в % к январю-октябрю 2021 г. ¹⁾ |
| торговля оптовая, кроме оптовой торговли автотранспортными средствами и мотоциклами | 2950098 | 135,4 |
| торговля розничная, кроме торговли автотранспортными средствами и мотоциклами | 3770588 | 91,4 |
| Транспортировка и хранение | -6050065 | - |
| Деятельность гостиниц и предприятий общественного питания | 219167 | 7,6 |
| Деятельность в области информации и связи | 153184 | 309,9 |
| Деятельность финансовая и страховая | 289560 | 65,8 |
| Деятельность по операциям с недвижимым имуществом | -318605 | - |
| Деятельность профессиональная, научная и техническая | 242031 | 154,0 |
| Деятельность административная и сопутствующие дополнительные услуги | 85110 | 46,5 |
| Государственное управление и обеспечение военной безопасности; социальное обеспечение | ... ²⁾ | 93,3 |
| Образование | 125734 | 137,9 |
| Деятельность в области здравоохранения и социальных услуг | -123923 | - |
| Деятельность в области культуры, спорта, организации досуга и развлечений | ... ²⁾ | 81,3 |
| Предоставление прочих видов услуг | 15720 | 52,8 |
| Кроме того собирательная классификационная группировка: | | |
| Сектор информационно-коммуникационных технологий | 156479 | 139,8 |
| Сектор контента и средств массовой информации | 6675 | 62,1 |
| Деятельность в сфере «Туризм» | 5479 | 0,1 |
| Жилищно-коммунальное хозяйство | -2490071 | - |
| «Агропромышленный комплекс» | 9015497 | 145,5 |
| <p>¹⁾ Темпы изменения сальдированного финансового результата отчетного периода по сравнению с соответствующим периодом предыдущего года рассчитаны по сопоставимому кругу организаций; с учетом корректировки данных соответствующего периода предыдущего года, исходя из изменений учетной политики, законодательных актов и др. в соответствии с методологией бухгалтерского учета. Прочерк означает, что в одном или обоих сопоставляемых периодах был получен отрицательный сальдированный финансовый результат.</p> <p>²⁾ Данные не публикуются в целях обеспечения конфиденциальности первичных статистических данных, полученных от организаций, в соответствии со статьей 9 Федерального закона от 29.11.07 № 282-ФЗ «Об официальном статистическом учете и системе государственной статистики в Российской Федерации» в редакции Федерального закона от 02.07.2013 № 171-ФЗ «О внесении изменений в Федеральный закон «Об официальном статистическом учете и системе государственной статистики в Российской Федерации и отдельные законодательные акты Российской Федерации».</p> | | |

**Прибыль организаций по видам экономической деятельности
в январе-октябре 2022 года**

| | Прибыль | | |
|---|---|-----------------|------------------------------------|
| | удельный вес прибыльных организаций, в % | тыс. рублей | в % к январю-октябрю 2021 г. |
| Всего | 63,8 | 28007396 | 78,9 |
| Сельское, лесное хозяйство, охота, рыболовство и рыбоводство | 77,4 | 1776942 | 110,0 |
| Промышленность | 63,6 | 10158752 | 168,5 |
| в том числе: | | | |
| добыча полезных ископаемых | 60,0 | 1370583 | 275,8 |
| обрабатывающие производства | 78,1 | 8232169 | 169,3 |
| обеспечение электрической энергией, газом и паром; кондиционирование воздуха | 40,0 | 439450 | 77,4 |
| водоснабжение; водоотведение, организация сбора и утилизации отходов, деятельность по ликвидации загрязнений | 34,8 | 116550 | 116,2 |
| Строительство | 62,1 | 3559848 | 353,8 |
| Торговля оптовая и розничная; ремонт автотранспортных средств и мотоциклов | 86,1 | 7328849 | 105,6 |
| в том числе: | | | |
| торговля оптовая и розничная автотранспортными средствами и мотоциклами и их ремонт | 100,0 | 420441 | 141,2 |
| торговля оптовая, кроме оптовой торговли автотранспортными средствами и мотоциклами | 88,9 | 3002643 | 133,8 |
| торговля розничная, кроме торговли автотранспортными средствами и мотоциклами | 80,0 | 3905765 | 88,8 |
| Транспортировка и хранение | 39,3 | 520839 | 9,2 |
| Деятельность гостиниц и предприятий общественного питания | 40,7 | 1276535 | 41,2 |
| Деятельность в области информации и связи | 55,6 | 202368 | 103,9 |
| Деятельность финансовая и страховая | 100,0 | 289560 | 65,8 |
| Деятельность по операциям с недвижимым имуществом | 62,2 | 1569237 | 30,7 |
| Деятельность профессиональная, научная и техническая | 50,0 | 274467 | 124,7 |
| Деятельность административная и сопутствующие дополнительные услуги | 70,6 | 102439 | 53,4 |

| | Прибыль | | |
|---|---|-------------------|------------------------------------|
| | удельный вес прибыльных организаций, в % | тыс. рублей | в % к январю-октябрю 2021 г. |
| Государственное управление и обеспечение военной безопасности; социальное обеспечение | 100,0 | ... ¹⁾ | 93,3 |
| Образование | 61,1 | ... ¹⁾ | 141,1 |
| Деятельность в области здравоохранения и социальных услуг | 45,5 | 788887 | 16,3 |
| Деятельность в области культуры, спорта, организации досуга и развлечений | 100,0 | ... ¹⁾ | 81,3 |
| Предоставление прочих видов услуг | 88,9 | ... ¹⁾ | 56,7 |
| Кроме того собирательная классификационная группировка: | | | |
| Сектор информационно-коммуникационных технологий | 50,0 | 205063 | 79,7 |
| Сектор контента и средств массовой информации | 75,0 | ... ¹⁾ | 67,6 |
| Деятельность в сфере «Туризм» | 41,5 | 1937992 | 25,3 |
| Жилищно-коммунальное хозяйство | 54,3 | 625668 | 80,2 |
| «Агропромышленный комплекс» | 82,3 | 9551522 | 130,8 |
| ¹⁾ Данные не публикуются в целях обеспечения конфиденциальности первичных статистических данных, полученных от организаций, в соответствии со статьей 9 Федерального закона от 29.11.07 № 282-ФЗ «Об официальном статистическом учете и системе государственной статистики в Российской Федерации» в редакции Федерального закона от 02.07.2013 № 171-ФЗ «О внесении изменений в Федеральный закон «Об официальном статистическом учете и системе государственной статистики в Российской Федерации» и отдельные законодательные акты Российской Федерации». | | | |

Таблица 3

**Убыток организаций по видам экономической деятельности
в январе-октябре 2022 года**

| | Убыток | | |
|--|--|-----------------|------------------------------------|
| | удельный вес убыточных организаций, в % | тыс. рублей | в % к январю-октябрю 2021 г. |
| Всего | 36,2 | 14405101 | 126,6 |
| Сельское, лесное хозяйство, охота, рыболовство и рыбоводство | 22,6 | 220426 | 132,9 |
| Промышленность | 36,4 | 3180346 | 60,9 |
| в том числе: | | | |
| добыча полезных ископаемых | 40,0 | 24432 | 1,4 |
| обрабатывающие производства | 21,9 | 180360 | 29,2 |

| | Убыток | | |
|---|--|-------------------|------------------------------------|
| | удельный вес убыточных организаций, в % | тыс. рублей | в % к январю-октябрю 2021 г. |
| обеспечение электрической энергией, газом и паром; кондиционирование воздуха водоснабжение; водоотведение, организация сбора и утилизации отходов, деятельность по ликвидации загрязнений | 60,0 | 2254215 | 85,2 |
| Строительство | 65,2 | 721339 | 263,9 |
| Торговля оптовая и розничная; ремонт автотранспортных средств и мотоциклов | 37,9 | 277802 | 30,6 |
| в том числе: | | | |
| торговля оптовая и розничная автотранспортными средствами и мотоциклами и их ремонт | - | - | - |
| торговля оптовая, кроме оптовой торговли автотранспортными средствами и мотоциклами | 11,1 | 52545 | 80,4 |
| торговля розничная, кроме торговли автотранспортными средствами и мотоциклами | 20,0 | 135177 | 48,8 |
| Транспортировка и хранение | 60,7 | 6570904 | 175,8 |
| Деятельность гостиниц и предприятий общественного питания | 59,3 | 1057368 | 515,5 |
| Деятельность в области информации и связи | 44,4 | 49184 | 33,8 |
| Деятельность финансовая и страховая | - | - | - |
| Деятельность по операциям с недвижимым имуществом | 37,8 | 1887842 | 380,4 |
| Деятельность профессиональная, научная и техническая | 50,0 | 32436 | 51,5 |
| Деятельность административная и сопутствующие дополнительные услуги | 29,4 | 17329 | 198,5 |
| Государственное управление и обеспечение военной безопасности; социальное обеспечение | - | - | - |
| Образование | 38,9 | ... ¹⁾ | 238,4 |
| Деятельность в области здравоохранения и социальных услуг | 54,5 | 912810 | 1184,1 |
| Деятельность в области культуры, спорта, организации досуга и развлечений | - | - | - |
| Предоставление прочих видов услуг | 11,1 | ... ¹⁾ | 82,0 |

| | Убыток | | |
|---|--|-------------------|------------------------------------|
| | удельный вес убыточных организаций, в % | тыс. рублей | в % к январю-октябрю 2021 г. |
| Кроме того собирательная классификационная группировка: | | | |
| Сектор информационно- коммуникационных технологий | 50,0 | 48584 | 33,4 |
| Сектор контента и средств массовой информации | 25,0 | ... ¹⁾ | - |
| Деятельность в сфере «Туризм» | 58,5 | 1932513 | 680,1 |
| Жилищно-коммунальное хозяйство | 45,7 | 3115739 | 105,3 |
| «Агропромышленный комплекс» | 17,7 | 536025 | 48,4 |
| ¹⁾ Данные не публикуются в целях обеспечения конфиденциальности первичных статистических данных, полученных от организаций, в соответствии со статьей 9 Федерального закона от 29.11.07 № 282-ФЗ «Об официальном статистическом учете и системе государственной статистики в Российской Федерации» в редакции Федерального закона от 02.07.2013 № 171-ФЗ «О внесении изменений в Федеральный закон «Об официальном статистическом учете и системе государственной статистики в Российской Федерации» и отдельные законодательные акты Российской Федерации». | | | |

2.2. СОСТОЯНИЕ ПЛАТЕЖЕЙ И РАСЧЕТОВ В ОРГАНИЗАЦИЯХ

Дебиторская задолженность организаций Республики Крым на конец октября 2022 г. составила 121989,3 млн рублей, из неё 11,7% является просроченной. Наибольшая доля дебиторской задолженности приходится на задолженность за товары, работы и услуги (47,2%).

Таблица 1

Дебиторская задолженность организаций по видам экономической деятельности в октябре 2022 года

на конец месяца; тысяч рублей

| | Дебиторская задолженность | | |
|--|---------------------------|--------------------------|---------------------------------------|
| | всего | в том числе просроченная | |
| | | всего | в % к общей дебиторской задолженности |
| Всего | 121989315 | 14330162 | 11,7 |
| Сельское, лесное хозяйство, охота, рыболовство и рыбоводство | 4193580 | 215783 | 5,1 |
| Промышленность | 45086708 | 7762977 | 17,2 |
| в том числе: | | | |
| добыча полезных ископаемых | 9868323 | 4164175 | 42,2 |
| обрабатывающие производства | 25836078 | 1203344 | 4,7 |
| обеспечение электрической энергией, газом и паром; кондиционирование воздуха | 7239435 | 1403225 | 19,4 |
| водоснабжение; водоотведение, организация сбора и утилизации отходов, деятельность по ликвидации загрязнений | 2142872 | 992233 | 46,3 |
| Строительство | 16283843 | 1152687 | 7,1 |
| Торговля оптовая и розничная; ремонт автотранспортных средств и мотоциклов | 28642305 | 399085 | 1,4 |
| в том числе: | | | |
| торговля оптовая и розничная автотранспортными средствами и мотоциклами и их ремонт | 940978 | - | - |
| торговля оптовая, кроме оптовой торговли автотранспортными средствами и мотоциклами | 10246871 | 246465 | 2,4 |
| торговля розничная, кроме торговли автотранспортными средствами и мотоциклами | 17454456 | 152620 | 0,9 |
| Транспортировка и хранение | 6018867 | 2668782 | 44,3 |
| Деятельность гостиниц и предприятий общественного питания | 2751022 | 13209 | 0,5 |
| Деятельность в области информации и связи | 1187101 | 210817 | 17,8 |
| Деятельность финансовая и страховая | 856908 | 97566 | 11,4 |
| Деятельность по операциям с недвижимым имуществом | 11623595 | 1513998 | 13,0 |

| | Дебиторская задолженность | | |
|--|---------------------------|--------------------------|---------------------------------------|
| | всего | в том числе просроченная | |
| | | всего | в % к общей дебиторской задолженности |
| Деятельность профессиональная, научная и техническая | 912977 | 32946 | 3,6 |
| Деятельность административная и сопутствующие дополнительные услуги | 758402 | 41514 | 5,5 |
| Государственное управление и обеспечение военной безопасности; социальное обеспечение | ... ¹⁾ | ... ¹⁾ | 26,3 |
| Образование | 79423 | 3821 | 4,8 |
| Деятельность в области здравоохранения и социальных услуг | 3573919 | 213628 | 6,0 |
| Деятельность в области культуры, спорта, организации досуга и развлечений | ... ¹⁾ | ... ¹⁾ | 54,9 |
| Предоставление прочих видов услуг | 14297 | - | - |
| Кроме того собирательная классификационная группировка: | | | |
| Сектор информационно-коммуникационных технологий | 1204926 | 210261 | 17,5 |
| Сектор контента и средств массовой информации | 15246 | 556 | 3,6 |
| Деятельность в сфере «Туризм» | 6078800 | 219085 | 3,6 |
| Жилищно-коммунальное хозяйство | 10254116 | 2551683 | 24,9 |
| «Агропромышленный комплекс» | 40071042 | 2443134 | 6,1 |
| ¹⁾ Данные не публикуются в целях обеспечения конфиденциальности первичных статистических данных, полученных от организаций, в соответствии со статьей 9 Федерального закона от 29.11.07 № 282-ФЗ «Об официальном статистическом учете и системе государственной статистики в Российской Федерации» в редакции Федерального закона от 02.07.2013 № 171-ФЗ «О внесении изменений в Федеральный закон «Об официальном статистическом учете и системе государственной статистики в Российской Федерации и отдельные законодательные акты Российской Федерации». | | | |

Кредиторская задолженность организаций Республики Крым на конец октября 2022 г. составила 170707,7 млн рублей, из неё 5,1% является просроченной. Наибольшая доля кредиторской задолженности приходится на задолженность за товары, работы и услуги (42,4%). На задолженность по платежам в бюджет и в государственные внебюджетные фонды приходится 10536,6 млн рублей, или 6,2%.

Кредиторская задолженность организаций по видам экономической деятельности в октябре 2022 года

на конец месяца; тысяч рублей

| | <i>Кредиторская задолженность</i> | | |
|--|-----------------------------------|---------------------------------|---|
| | <i>всего</i> | <i>в том числе просроченная</i> | |
| | | <i>всего</i> | <i>в % к общей кредиторской задолженности</i> |
| Всего | 170707731 | 8715471 | 5,1 |
| Сельское, лесное хозяйство, охота, рыболовство и рыбоводство | 2031981 | 23715 | 1,2 |
| Промышленность | 66670370 | 3691595 | 5,5 |
| в том числе: | | | |
| добыча полезных ископаемых | 7774395 | 5378 | 0,1 |
| обрабатывающие производства | 29333899 | 922329 | 3,1 |
| обеспечение электрической энергией, газом и паром; | | | |
| кондиционирование воздуха | 27361014 | 2584474 | 9,4 |
| водоснабжение; водоотведение, организация сбора и утилизации отходов, деятельность по ликвидации загрязнений | 2201062 | 179414 | 8,2 |
| Строительство | 34087992 | 10171 | 0,0 |
| Торговля оптовая и розничная; ремонт автотранспортных средств и мотоциклов | 40605159 | 1423741 | 3,5 |
| в том числе: | | | |
| торговля оптовая и розничная автотранспортными средствами и мотоциклами и их ремонт | 855329 | - | - |
| торговля оптовая, кроме оптовой торговли автотранспортными средствами и мотоциклами | 14008634 | 643511 | 4,6 |
| торговля розничная, кроме торговли автотранспортными средствами и мотоциклами | 25741196 | 780230 | 3,0 |
| Транспортировка и хранение | 8454933 | 1572625 | 18,6 |
| Деятельность гостиниц и предприятий общественного питания | 5154783 | - | - |
| Деятельность в области информации и связи | 666287 | 61019 | 9,2 |
| Деятельность финансовая и страховая | 243400 | - | - |
| Деятельность по операциям с недвижимым имуществом | 5025453 | 1919287 | 38,2 |

| | Кредиторская задолженность | | |
|--|----------------------------|--------------------------|--|
| | всего | в том числе просроченная | |
| | | всего | в % к общей кредиторской задолженности |
| Деятельность профессиональная, научная и техническая | 1146037 | - | - |
| Деятельность административная и сопутствующие дополнительные услуги | 597401 | - | - |
| Государственное управление и обеспечение военной безопасности; социальное обеспечение | ... ¹⁾ | - | - |
| Образование | 244775 | - | - |
| Деятельность в области здравоохранения и социальных услуг | 5737675 | 3294 | 0,1 |
| Деятельность в области культуры, спорта, организации досуга и развлечений | ... ¹⁾ | - | - |
| Предоставление прочих видов услуг | 33357 | 10024 | 30,1 |
| Кроме того собирательная классификационная группировка: | | | |
| Сектор информационно-коммуникационных технологий | 899327 | 61019 | 6,8 |
| Сектор контента и средств массовой информации | 54732 | - | - |
| Деятельность в сфере «Туризм» | 10642049 | 3294 | 0,0 |
| Жилищно-коммунальное хозяйство | 30315183 | 2801444 | 9,2 |
| «Агропромышленный комплекс» | 50135847 | 1144512 | 2,3 |
| ¹⁾ Данные не публикуются в целях обеспечения конфиденциальности первичных статистических данных, полученных от организаций, в соответствии со статьей 9 Федерального закона от 29.11.07 № 282-ФЗ «Об официальном статистическом учете и системе государственной статистики в Российской Федерации» в редакции Федерального закона от 02.07.2013 № 171-ФЗ «О внесении изменений в Федеральный закон «Об официальном статистическом учете и системе государственной статистики в Российской Федерации и отдельные законодательные акты Российской Федерации». | | | |

Превышение кредиторской задолженности над дебиторской на конец октября 2022 г. составило 48718,4 млн рублей.

VI. УРОВЕНЬ ЖИЗНИ НАСЕЛЕНИЯ

Среднемесячная начисленная заработная плата по полному кругу организаций Республики Крым в октябре 2022 г. составила 42016 рублей. По сравнению с сентябрем 2022 г. размер заработной платы увеличился на 0,9%. Заработная плата работников по организациям без субъектов малого предпринимательства составила 44576 рублей. Увеличение начислений номинальной заработной платы в октябре 2022 г. по сравнению с сентябрем 2022 г. зафиксировано от 0,1% в области деятельности здравоохранения и социальных услуг и по предоставлению прочих видов услуг до 23,4% в сфере финансовой и страховой деятельности. Одновременно уменьшение этого показателя наблюдалось от 9,4% в области деятельности гостиниц и предприятий общественного питания до 0,1% в сфере деятельности культуры, спорта и организации досуга.

Среди предприятий промышленных видов деятельности наблюдалось уменьшение уровня заработной платы от 25,6% на предприятиях по производству машин и оборудования, не включенных в другие группировки до 0,1% по производству резиновых и пластмассовых изделий. Вместе с тем зафиксировано увеличение этого показателя от 0,3% на предприятиях по производству прочей неметаллической минеральной продукции до 2,3% на предприятиях по производству компьютеров, электронных и оптических изделий.

Таблица 1

Среднемесячная начисленная заработная плата по полному кругу организаций (без выплат социального характера) по видам экономической деятельности в октябре 2022 г.

| | Рублей | В % к | | |
|---|--------------|---------------------|--------------------|------------------------------------|
| | | сентябрю 2022 г. | октябрю 2021 г. | среднему уровню по экономике |
| Всего | 42016 | 100,9 | 111,3 | 100,0 |
| Сельское, лесное хозяйство, охота, рыболовство и рыбоводство | 39651 | 102,5 | 116,7 | 94,4 |
| Промышленность | 44570 | 94,3 | 113,8 | 106,1 |
| добыча полезных ископаемых | 52035 | 74,7 | 99,1 | 123,8 |
| обрабатывающие производства | 44855 | 96,6 | 120,3 | 106,8 |
| из них: | | | | |
| производство пищевых продуктов | 39367 | 98,9 | 119,5 | 93,7 |
| производство напитков | 55370 | 100,5 | 115,9 | 131,8 |
| производство одежды | 20092 | 100,0 | 100,1 | 47,8 |
| деятельность полиграфическая и копирование носителей информации | 19558 | 88,4 | 76,9 | 46,5 |
| производство химических веществ и химических продуктов | 43072 | 93,4 | 121,3 | 102,5 |
| производство резиновых и пластмассовых изделий | 33546 | 99,9 | 102,9 | 79,8 |

| | Рублей | В % к | | |
|---|--------|---------------------|--------------------|------------------------------------|
| | | сентябрю 2022 г. | октябрю 2021 г. | среднему уровню по экономике |
| производство прочей неметаллической минеральной продукции | 56063 | 100,3 | 139,9 | 133,4 |
| производство металлургическое | 27127 | 100,0 | 81,5 | 64,6 |
| производство готовых металлических изделий, кроме машин и оборудования | 37747 | 90,8 | 117,9 | 89,8 |
| производство компьютеров, электронных и оптических изделий | 45431 | 102,3 | 118,0 | 108,1 |
| производство электрического оборудования | 44418 | 101,3 | 111,7 | 105,7 |
| производство машин и оборудования, не включенных в другие группировки | 37452 | 74,4 | 95,8 | 89,1 |
| производство прочих транспортных средств и оборудования | 54150 | 98,3 | 138,3 | 128,9 |
| производство прочих готовых изделий | 30112 | 96,2 | 95,4 | 71,7 |
| ремонт и монтаж машин и оборудования | 41200 | 96,8 | 110,1 | 98,1 |
| обеспечение электрической энергией, газом и паром | 49404 | 99,7 | 113,7 | 117,6 |
| водоснабжение; водоотведение, организация сбора и утилизации отходов | 34412 | 98,6 | 108,1 | 81,9 |
| Строительство | 68964 | 102,0 | 113,9 | 164,1 |
| Торговля оптовая и розничная; ремонт автотранспортных средств и мотоциклов | 35004 | 102,7 | 117,4 | 83,3 |
| Транспортировка и хранение | 45310 | 92,6 | 114,2 | 107,8 |
| Деятельность гостиниц и предприятий общественного питания | 34697 | 90,6 | 106,6 | 82,6 |
| Деятельность в области информации и связи | 48271 | 104,4 | 111,3 | 114,9 |
| Деятельность финансовая и страховая | 91161 | 123,4 | 120,2 | 217,0 |
| Деятельность по операциям с недвижимым имуществом | 30573 | 94,3 | 103,4 | 72,8 |
| Деятельность профессиональная, научная и техническая | 44696 | 101,1 | 90,7 | 106,4 |
| Деятельность административная и сопутствующие дополнительные услуги | 30617 | 103,9 | 123,6 | 72,9 |
| Государственное управление и обеспечение военной безопасности; социальное обеспечение | 52880 | 115,0 | 114,5 | 125,9 |
| Образование | 31777 | 102,7 | 107,2 | 75,6 |
| Деятельность в области здравоохранения и социальных услуг | 40326 | 100,1 | 105,5 | 96,0 |
| Деятельность в области культуры, спорта, организации досуга и развлечений | 33874 | 99,9 | 107,1 | 80,6 |
| Предоставление прочих видов услуг | 32893 | 100,1 | 109,4 | 78,3 |

К наиболее оплачиваемым в экономике республики в октябре 2022 г. относились работники сферы финансовой и страховой деятельности и строительства, где заработная плата превысила средний показатель по экономике Республики Крым в 1,6-2,2 раза.

Ниже оплачивается труд работников по производству одежды, полиграфической деятельности и копирования носителей информации, металлургического производства, где размер заработной платы не превысил 64,6% от среднего уровня по экономике Республики Крым.

Таблица 2

**Динамика номинальной и реальной заработной платы
за отчетный месяц по Республике Крым**

| | Средняя номинальная начисленная заработная за соответствующий месяц, рублей | В % к | | Индекс реальной заработной платы, в % к | |
|----------------|---|--------------------|--|---|--|
| | | предыдущему месяцу | соответствующему месяцу предыдущего года | предыдущему месяцу | соответствующему месяцу предыдущего года |
| 2021 г. | | | | | |
| Январь | 31454 | 75,3 | 99,6 | 74,8 | 94,0 |
| Февраль | 33129 | 98,6 | 103,5 | 97,8 | 97,2 |
| Март | 35580 | 107,4 | 103,7 | 106,4 | 97,4 |
| Апрель | 37411 | 103,5 | 115,5 | 102,8 | 109,1 |
| Май | 37480 | 100,1 | 110,0 | 99,4 | 103,3 |
| Июнь | 42373 | 113,5 | 112,8 | 112,4 | 104,8 |
| Июль | 37863 | 89,4 | 118,8 | 89,8 | 111,5 |
| Август | 35825 | 95,0 | 116,3 | 94,4 | 108,7 |
| Сентябрь | 38826 | 108,6 | 118,0 | 107,3 | 108,9 |
| Октябрь | 37870 | 96,9 | 110,0 | 95,8 | 101,1 |
| Ноябрь | 37743 | 99,6 | 112,8 | 99,3 | 104,2 |
| Декабрь | 50366 | 133,0 | 117,2 | 131,9 | 107,8 |
| 2022 г. | | | | | |
| Январь | 37549 | 74,9 | 107,5 | 74,0 | 98,4 |
| Февраль | 35501 | 96,1 | 104,8 | 95,1 | 95,6 |
| Март | 38896 | 109,6 | 106,7 | 102,0 | 91,5 |
| Апрель | 39619 | 101,4 | 105,0 | 99,4 | 88,8 |
| Май | 40540 | 102,3 | 107,9 | 101,9 | 91,6 |
| Июнь | 45374 | 112,0 | 106,3 | 112,4 | 91,4 |
| Июль | 40505 | 89,0 | 107,0 | 89,1 | 91,6 |
| Август | 39593 | 97,7 | 110,6 | 98,2 | 95,8 |
| Сентябрь | 41416 | 104,6 | 106,5 | 104,8 | 93,5 |
| Октябрь | 42016 | 100,9 | 111,3 | 100,4 | 98,3 |

Индекс реальной заработной платы в октябре 2022 г. по сравнению с сентябрем 2022 г. составил 100,4%, а относительно октября 2021 г. – 98,3%. За январь-октябрь 2022 г. по сравнению с аналогичным периодом 2021 г. реальная заработная плата уменьшилась на 6,5%.

VII. ЗАДОЛЖЕННОСТЬ ОРГАНИЗАЦИЙ ПО ВЫПЛАТЕ ЗАРАБОТНОЙ ПЛАТЫ

Просроченная задолженность по заработной плате (по данным, полученным от организаций, кроме субъектов малого предпринимательства). Суммарная задолженность по заработной плате по кругу наблюдаемых видов на 1 декабря 2022 г. составила 57150 тыс. рублей, и по сравнению с 1 ноября 2022 г. увеличилась на 17,3% или на 8443 тыс. рублей.

Объем просроченной задолженности по заработной плате на начало декабря 2022 г. равен 513,9% фонда заработной платы организаций, имеющих задолженность за ноябрь 2022 г. Среди видов экономической деятельности этот показатель колебался от 100,0% в сфере деятельности по операциям с недвижимым имуществом до 1246,4% в рыболовстве и рыбоводстве.

Сумма просроченной задолженности по заработной плате на начало декабря 2022 г. составляет 0,6% фонда заработной платы по кругу наблюдаемых видов экономической деятельности.

Таблица 1

Динамика просроченной задолженности по заработной плате

на начало месяца

| | Тысяч рублей | В % к предыду- щему месяцу | В том числе задолженность | | | |
|----------------|-----------------|-------------------------------------|--|-------------------------------------|--|----------------------------------|
| | | | из-за несвоевременного получения денежных средств из бюджетов всех уровней | | из-за отсутствия собственных средств | |
| | | | тыс. рублей | в % к предыду- щему месяцу | тыс. рублей | в % к предыду- щему месяцу |
| 2022 г. | | | | | | |
| Январь | 23290 | 67,6 | - | - | 23290 | 67,6 |
| Февраль | 36420 | 156,4 | - | - | 36420 | 156,4 |
| Март | 57317 | 157,4 | - | - | 57317 | 157,4 |
| Апрель | 54422 | 94,9 | - | - | 54422 | 94,9 |
| Май | 53035 | 97,5 | - | - | 53035 | 97,5 |
| Июнь | 47449 | 89,5 | - | - | 47449 | 89,5 |
| Июль | 47119 | 99,3 | - | - | 47119 | 99,3 |
| Август | 37560 | 79,7 | - | - | 37560 | 79,7 |
| Сентябрь | 47899 | 127,5 | - | - | 47899 | 127,5 |
| Октябрь | 45909 | 95,8 | - | - | 45909 | 95,8 |
| Ноябрь | 48707 | 106,1 | - | - | 48707 | 106,1 |
| Декабрь | 57150 | 117,3 | - | - | 57150 | 117,3 |

Из общей суммы просроченной задолженности 1871,0 тыс. рублей (3,3%) приходится на задолженность, образовавшуюся в 2021 г., 12835,0 тыс. рублей (22,5%) - в 2020 г. и ранее.

Следует отметить, что по состоянию на 1 декабря 2022 г. отсутствует задолженность из-за несвоевременного получения денежных средств из бюджетов всех уровней по кругу наблюдаемых видов экономической деятельности.

Значительное увеличение суммы долга зафиксировано на предприятиях транспорта (на 8395,0 тыс. рублей), в строительстве (на 607,0 тыс. рублей). Полностью выплачена задолженность по заработной плате на предприятиях промышленного производства.

Таблица 2

Просроченная задолженность по заработной плате по видам экономической деятельности на 1 декабря 2022 года

| | Тысяч рублей | В том числе | | | | |
|---|-----------------|---|-----------------------------------|--|-------------------------------|--|
| | | из-за несвоевре- менного по- лучения денежных средств из бюджетов всех уровней | из них | | | из-за отсут- ствия соб- ствен- ных средств |
| | | | федераль- ного бюд- жета | бюджет- тов субъек- тов Россий- ской Фе- дерации | мест- ных бюд- жетов | |
| Всего | 57150 | - | - | - | - | 57150 |
| Сельское хозяйство, охота и лесное хозяйство | 147 | - | - | - | - | 147 |
| Рыболовство и рыбоводство | 2742 | - | - | - | - | 2742 |
| Строительство | 13571 | - | - | - | - | 13571 |
| Транспорт | 38921 | - | - | - | - | 38921 |
| Деятельность по операциям с недвижимым имуществом | 823 | - | - | - | - | 823 |
| Образование | 946 | - | - | - | - | 946 |

Количество работников, которые своевременно не получили заработную плату, на 1 декабря 2022 г. составило 333 человека. Каждому из указанных работников не выплачено в среднем 171622 рубля.

В региональном разрезе значительное увеличение суммы долга по заработной плате наблюдалось в городских округах Симферополь и Керчь. Уменьшение суммы долга зафиксировано в Белогорском и Красногвардейском муниципальных районах.

Наиболее задолжали своим работникам предприятия городских округов Керчи (51,9%) и Симферополя (44,8%). Преимущественно это предприятия транспорта и строительства, на которые приходится больше половины общей суммы долга этих категорий организаций.

**Задолженность по заработной плате работникам предприятий
по муниципальным образованиям**

| | Сумма невыплаченной заработной платы на 1 декабря 2022 г. | | | Структура долга, в % |
|------------------------|--|---------------------|---------------------|----------------------------|
| | тыс. рублей | в % к | | |
| | | 1 ноября 2022 г. | 1 января 2022 г. | |
| Республика Крым | 57150 | 117,3 | 245,4 | 100,0 |
| городские округа | | | | |
| Симферополь | 25585 | 146,2 | 585,2 | 44,8 |
| Алушта | - | - | - | - |
| Армянск | - | - | - | - |
| Джанкой | - | - | - | - |
| Евпатория | - | - | - | - |
| Керчь | 29649 | 101,7 | - | 51,9 |
| Красноперекопск | - | - | - | - |
| Саки | - | - | - | - |
| Судак | - | - | - | - |
| Феодосия | - | - | - | - |
| Ялта | - | - | - | - |
| муниципальные районы | | | | |
| Бахчисарайский | - | - | - | - |
| Белогорский | 147 | 91,9 | - | 0,3 |
| Джанкойский | - | - | - | - |
| Кировский | 823 | 100,0 | - | 1,4 |
| Красногвардейский | 946 | 88,9 | 165,7 | 1,6 |
| Красноперекопский | - | - | - | - |
| Ленинский | - | - | - | - |
| Нижнегорский | - | - | - | - |
| Первомайский | - | - | - | - |
| Раздольненский | - | - | - | - |
| Сакский | - | - | - | - |
| Симферопольский | - | - | - | - |
| Советский | - | - | - | - |
| Черноморский | - | - | - | - |

VIII. ЗАНЯТОСТЬ И БЕЗРАБОТИЦА

В октябре 2022 г. число замещенных рабочих мест работниками списочного состава, совместителями и лицами, выполнявшими работы по договорам гражданско-правового характера, в организациях (без субъектов малого предпринимательства) составило 325,9 тыс. человек. По сравнению с сентябрем 2022 г. данный показатель уменьшился на 0,8%. Среди основных видов деятельности уменьшение численности работников наблюдалось от 69,7% на предприятиях по добыче полезных ископаемых до 0,4% в сфере деятельности по операциям с недвижимым имуществом.

Таблица 1

Средняя численность работников¹⁾
(количество замещенных рабочих мест)

| | За октябрь 2022 г. | | | За январь-октябрь 2022 г. | |
|--|--------------------|-------------------|------------------------------|---------------------------|------------------------------------|
| | человек | в % к | | человек | в % к общей численности работников |
| | | сентябрю 2022 г. | общей численности работников | | |
| Всего | 325930 | 99,2 | 100,0 | 328465 | 100,0 |
| Сельское, лесное хозяйство, охота, рыболовство и рыбоводство | 11178 | 99,3 | 3,4 | 10944 | 3,3 |
| Промышленность | 50176 | 95,2 | 15,4 | 53026 | 16,1 |
| добыча полезных ископаемых | 1308 | 30,3 | 0,4 | 4065 | 1,2 |
| обрабатывающие производства | 25510 | 100,1 | 7,8 | 25468 | 7,8 |
| из них: | | | | | |
| производство пищевых продуктов | 6444 | 100,2 | 2,0 | 6524 | 2,0 |
| производство напитков | 4656 | 100,3 | 1,4 | 4405 | 1,3 |
| производство одежды | - | - | - | - | - |
| деятельность полиграфическая и копирование носителей информации | 46 | 95,6 | 0,0 | 48 | 0,0 |
| производство химических веществ и химических продуктов | 5975 | 98,7 | 1,8 | 6094 | 1,9 |
| производство резиновых и пластмассовых изделий | 287 | 96,8 | 0,1 | 294 | 0,1 |
| производство прочей неметаллической минеральной продукции | 1198 | 100,5 | 0,4 | 1178 | 0,4 |
| производство металлургическое | - | - | - | - | - |
| производство готовых металлических изделий, кроме машин и оборудования | 939 | 100,9 | 0,3 | 944 | 0,3 |
| производство компьютеров, электронных и оптических изделий | ... ²⁾ | ... ²⁾ | ... ²⁾ | ... ²⁾ | ... ²⁾ |
| производство электрического оборудования | 590 | 84,0 | 0,2 | 577 | 0,2 |

| | За октябрь 2022 г. | | | За январь-октябрь 2022 г. | |
|---|--------------------|-------------------|------------------------------|---------------------------|------------------------------------|
| | человек | в % к | | человек | в % к общей численности работников |
| | | сентябрю 2022 г. | общей численности работников | | |
| производство машин и оборудования, не включенных в другие группировки | 1506 | 103,8 | 0,5 | 1619 | 0,5 |
| производство прочих транспортных средств и оборудования | 1284 | 101,8 | 0,4 | 1288 | 0,4 |
| производство прочих готовых изделий | ... ²⁾ | ... ²⁾ | ... ²⁾ | ... ²⁾ | ... ²⁾ |
| ремонт и монтаж машин и оборудования | 1332 | 101,4 | 0,4 | 1337 | 0,4 |
| обеспечение электрической энергией, газом и паром; водоснабжение; водоотведение, организация сбора и утилизации отходов | 14197 | 103,3 | 4,4 | 14394 | 4,4 |
| Строительство | 9161 | 99,7 | 2,8 | 9099 | 2,8 |
| Торговля оптовая и розничная; ремонт автотранспортных средств и мотоциклов | 9701 | 100,3 | 3,0 | 9298 | 2,8 |
| Транспортировка и хранение | 27167 | 109,9 | 8,3 | 25199 | 7,7 |
| Деятельность гостиниц и предприятий общественного питания | 23839 | 99,0 | 7,3 | 23109 | 7,0 |
| Деятельность в области информации и связи | 5954 | 89,7 | 1,8 | 6521 | 2,0 |
| Деятельность финансовая и страховая | 3256 | 100,1 | 1,0 | 3316 | 1,0 |
| Деятельность по операциям с недвижимым имуществом | 5262 | 100,7 | 1,6 | 5174 | 1,6 |
| Деятельность профессиональная, научная и техническая | 5902 | 99,6 | 1,8 | 5985 | 1,8 |
| Деятельность административная и сопутствующие дополнительные услуги | 6702 | 99,5 | 2,1 | 6751 | 2,1 |
| Государственное управление и обеспечение военной безопасности; социальное обеспечение | 9193 | 111,5 | 2,8 | 9355 | 2,8 |
| Образование | 36175 | 97,5 | 11,1 | 37183 | 11,3 |
| Деятельность в области здравоохранения и социальных услуг | 63988 | 100,7 | 19,6 | 63730 | 19,4 |
| Деятельность в области культуры, спорта, организации досуга и развлечений | 57616 | 97,1 | 17,7 | 59022 | 18,0 |
| Предоставление прочих видов услуг | 9001 | 99,1 | 2,8 | 9032 | 2,7 |
| | 820 | 98,8 | 0,3 | 817 | 0,2 |

Продолжение

| | За октябрь 2022 г. | | | За январь-октябрь 2022 г. | |
|---|--------------------|------------------|------------------------------|---------------------------|------------------------------------|
| | человек | в % к | | человек | в % к общей численности работников |
| | | сентябрю 2022 г. | общей численности работников | | |
| Деятельность в области культуры, спорта, организации досуга и развлечений | 9001 | 99,1 | 2,8 | 9032 | 2,7 |
| Предоставление прочих видов услуг | 820 | 98,8 | 0,3 | 817 | 0,2 |

¹⁾ Данные приведены по организациям без субъектов малого предпринимательства.

²⁾ Данные не публикуются в целях обеспечения конфиденциальности первичных статистических данных, полученных от организаций, в соответствии со статьей 9 Федерального закона от 29.11.07 № 282-ФЗ «Об официальном статистическом учете и системе государственной статистики в Российской Федерации» в редакции Федерального закона от 02.07.2013 № 171-ФЗ «О внесении изменений в Федеральный закон «Об официальном статистическом учете и системе государственной статистики в Российской Федерации и отдельные законодательные акты Российской Федерации».

В октябре 2022 г. в общем количестве замещенных рабочих мест организаций (без субъектов малого предпринимательства), 97,6% или 318,1 тыс. человек составляли штатные работники, внешние совместители - 1,6% или 5,1 тыс. человек; лица, выполнявшие работы по гражданско-правовым договорам - 0,8% или 2,7 тыс. человек.

Среднесписочная численность работников без внешних совместителей по полному кругу организаций за октябрь 2022 г. по Республике Крым составила 404,6 тыс. человек.

К концу ноября 2022 г. в органах службы занятости населения, по данным Государственного казенного учреждения Республики Крым «Центр занятости населения», состояли на учете 7464 не занятых трудовой деятельностью граждан, из них 5792 человека имели статус безработного (60,7% к концу ноября 2021 г.). Уровень зарегистрированной безработицы в ноябре 2022 г. по сравнению с ноябрем 2021 г. снизился на 0,4 п.п. и составил 0,6% от численности рабочей силы.

Заявленная работодателями потребность в работниках на конец ноября 2022 г. уменьшилась на 7,2% по сравнению с октябрём 2022 г. и составила 17842 человека, из них по рабочим профессиям – 10284 человека.

IX. ДЕМОГРАФИЯ

Снижение численности постоянного населения произошло за счет как естественной убыли 10077 человек, так и за счет отрицательного сальдо миграции 1333 человек.

В трёх регионах Республики Крым зафиксирован общий прирост населения.

По сравнению с январём-октябрём 2021 г. объем естественной убыли уменьшился на 3515 человек. Естественная убыль населения зарегистрирована во всех регионах республики.

Таблица 1

Показатели естественного движения населения в январе-октябре¹⁾

| | Человек | | | На 1000 человек населения | |
|--|---------|---------|------------------------------|---------------------------|-------------------|
| | 2022 г. | 2021 г. | прирост (+), снижение (-) | 2022 г. | 2021 г. |
| Родившихся | 13831 | 15068 | -1237 | 8,8 | 9,5 |
| Умерших | 23908 | 28660 | -4752 | 15,2 | 18,2 |
| из них детей в возрасте до 1 года | 75 | 82 | -7 | 5,1 ²⁾ | 5,3 ²⁾ |
| Естественный прирост (+), убыль (-) | -10077 | -13592 | | -6,4 | -8,7 |
| Браков | 11082 | 10678 | +404 | 7,0 | 6,8 |
| Разводов | 6234 | 5918 | +316 | 4,0 | 3,8 |

¹⁾ Информация о естественном движении населения формируется на основе данных из Единого государственного реестра записей актов гражданского состояния (ЕГР ЗАГС).

²⁾ Рассчитывается на 1000 родившихся живыми.

В целом по республике число умерших превысило число родившихся в 1,7 раза.

Количество браков, зарегистрированных в органах ЗАГС в январе-октябре 2022 г., составило 11082 пары и по сравнению с январем-октябрем 2021 г. увеличилось на 404 пары, или 3,8%. Количество зарегистрированных актов расторжения брака составило 6234 и по сравнению с январем-октябрем 2021 г. увеличилось на 316 единиц, или на 5,3%.

Общие итоги миграции

| | Январь-октябрь 2022г. | | Справочно январь-октябрь 2021г. | |
|---|--------------------------|------------------------------------|---------------------------------------|------------------------------------|
| | человек | на 10 тыс. человек населения | человек | на 10 тыс. человек населения |
| Миграция - всего | | | | |
| прибывшие | 41759 | 265,2 | 46846 | 295,9 |
| выбывшие | 43092 | 273,7 | 36545 | 230,8 |
| миграционный прирост (+), снижение (-) | -1333 | -8,5 | +10301 | +65,1 |
| в том числе: | | | | |
| в пределах России | | | | |
| прибывшие | 31822 | 202,1 | 35071 | 221,5 |
| выбывшие | 32574 | 206,7 | 33731 | 213,0 |
| миграционный прирост (+), снижение (-) | -752 | -4,6 | +1340 | +8,5 |
| международная миграция | | | | |
| прибывшие | 9937 | 63,1 | 11775 | 74,4 |
| выбывшие | 10518 | 67,0 | 2814 | 17,8 |
| миграционный прирост (+), снижение (-) | -581 | -3,9 | +8961 | +56,6 |
| в том числе: | | | | |
| с государствами-участниками СНГ | | | | |
| прибывшие | 8268 | 52,5 | 10592 | 66,9 |
| выбывшие | 8774 | 55,9 | 2663 | 16,8 |
| миграционный прирост (+), снижение (-) | -506 | -3,4 | +7929 | +50,1 |
| со странами дальнего зарубежья | | | | |
| прибывшие | 1669 | 10,6 | 1183 | 7,5 |
| выбывшие | 1744 | 11,1 | 151 | 1,0 |
| миграционный прирост (+), снижение (-) | -75 | -0,5 | +1032 | +6,5 |

В январе-октябре 2022г. в обмене населением отмечается миграционная убыль 1333 человека. Отрицательное миграционное сальдо сложилось с регионами Российской Федерации – 752 человек, с государствами СНГ – 506 человека и с другими зарубежными странами – 75 человек. Наибольший отток населения наблюдается в международной миграции, в миграционном обмене с Украиной (-680), а прирост населения составил с Беларусью и Таджикистаном 87 и 68 человек соответственно.

МЕТОДОЛОГИЧЕСКИЕ ПОЯСНЕНИЯ

ПРОМЫШЛЕННОСТЬ

Оборот организаций включает стоимость отгруженных товаров собственного производства, выполненных работ и услуг собственными силами, а также выручку от продажи приобретенных на стороне товаров (без налога на добавленную стоимость, акцизов и аналогичных обязательных платежей).

Данные по этому показателю представляют совокупность организаций с соответствующим основным видом деятельности и отражают коммерческую деятельность организаций.

Индекс производства - относительный показатель, характеризующий изменение масштабов производства в сравниваемых периодах. Различают индивидуальные и сводные индексы производства. Индивидуальные индексы отражают изменение выпуска одного продукта и исчисляются как отношение объемов производства данного вида продукта в натурально-вещественном выражении в сравниваемых периодах. Сводный индекс производства характеризует совокупные изменения производства всех видов продукции и отражает изменение создаваемой в процессе производства стоимости в результате изменения только физического объема производимой продукции. Для исчисления сводного индекса производства индивидуальные индексы по конкретным видам продукции поэтапно агрегируются в индексы по видам деятельности, подгруппам, группам, подклассам, классам, подразделам и разделам ОКВЭД.

Индекс промышленного производства - агрегированный индекс производства по видам деятельности "Добыча полезных ископаемых", "Обрабатывающие производства", "Производство и распределение электроэнергии, газа и воды".

Объем отгруженных товаров собственного производства, выполненных работ и услуг собственными силами - стоимость отгруженных или отпущенных в порядке продажи, а также прямого обмена (по договору мены) всех товаров собственного производства, работ и услуг, выполненных (оказанных) собственными силами.

Объем отгруженных товаров представляет собой стоимость товаров, которые произведены данным юридическим лицом и фактически отгружены (переданы) в отчетном периоде на сторону (другим юридическим и физическим лицам), включая товары, сданные по акту заказчику на месте, независимо от того, поступили деньги на счет продавца или нет.

Объем работ и услуг, выполненных собственными силами, представляет собой стоимость работ и услуг, оказанных (выполненных) организацией другим юридическим и физическим лицам. Данные приводятся в фактических отпускных ценах без налога на добавленную стоимость, акцизов и аналогичных обязательных платежей.

Производство продукции в натуральном выражении включает продукцию, выработанную организацией (независимо от вида основной деятельности) как из собственного сырья и материалов, так и из неоплачиваемых сырья и материалов заказчика (давальческого), предназначенную для отпуска другим юридическим и физическим лицам, своему капитальному строительству и своим подразделениям, зачисленную в состав основных средств или оборотных активов (например, спецодежда, спецоснастка), выданную своим работникам в счет оплаты труда, а также израсходованную на собственные производственные нужды. Давальческое сырье - это сырье, принадлежащее заказчику и переданное на переработку другим организациям для производства из него продукции в соответствии с заключенными договорами.

СЕЛЬСКОЕ ХОЗЯЙСТВО

Продукция сельского хозяйства представляет собой сумму данных об объеме продукции растениеводства и животноводства всех сельхозпроизводителей, включая хозяйства индивидуального сектора (хозяйства населения, крестьянские (фермерские) хозяйства и индивидуальные предприниматели), в стоимостной оценке по фактически действовавшим ценам.

Валовой сбор сельскохозяйственных культур включает в себя объем собранной продукции, как с основных, так и с повторных и междурядных посевов в сельскохозяйственных организациях, крестьянских (фермерских) хозяйствах, у индивидуальных предпринимателей и в хозяйствах населения. Производство зерновых, зернобобовых культур и подсолнечника показывается в весе после доработки, овощных культур - включая продукцию закрытого грунта.

Поголовье скота определяется на основе ежемесячного учета на 1 число каждого месяца и включает поголовье всех возрастных групп соответствующего вида скота и птицы.

Производство мяса - показатель, характеризующий результат использования скота и птицы для забоя на мясо. Включает в себя мясо всех видов скота и птицы, жир-сырец, пищевые субпродукты. Данные приведены как по промышленному, так и по внутрихозяйственному убою скота и птицы.

Производство молока характеризуется фактически надоемным коровьим, овечьим, козьим молоком, независимо от того, было ли оно реализовано или часть его использована в хозяйстве на выпаивание телят и поросят.

Производство яиц включает их сбор за год от всех видов домашней птицы, с учетом яиц, которые использованы на воспроизводство птицы (инкубация).

Реализация сельскохозяйственной продукции - это объемы продукции, которая реализована сельскохозяйственными организациями по всем каналам: перерабатывающим организациям, на рынке, населению в счет оплаты труда (вкл. реализацию через систему общественного питания), пайщикам в счет арендной платы за землю и имущественные паи (доли), на биржах, аукционах, по другим каналам. В объемы реализации сельскохозяйственной продукции не входит продукция, переданная на переработку на давальческих условиях.

СТРОИТЕЛЬСТВО

Раздел представляет статистику деятельности строительных организаций. Содержится информация о жилищном и социально-культурном строительстве.

Объем работ, выполненных по виду экономической деятельности «Строительство» - это строительные работы, выполненные организациями собственными силами на основании договоров и (или) контрактов, заключаемых с заказчиками и работ, выполненных хозяйственным способом организациями и населением.

В стоимость этих работ включаются строительно-монтажные и прочие строительные работы, выполненные собственными силами за счет всех источников финансирования.

К **зданиям** относится строительная система, состоящая из несущих и ограждающих или совмещенных (несущих и ограждающих) конструкций, образующих надземный замкнутый объем, предназначенный для проживания или пребывания людей в зависимости от функционального назначения и для выполнения различного вида производственных процессов.

Общий строительный объем зданий определяется как сумма строительного объема выше отметки плюс минус 0,00 (надземная часть) и ниже этой отметки (подземная часть). Строительный объем надземной и подземной частей здания определяется в пределах ограничивающих поверхностей, проветриваемых подполий под зданиями, проектируемыми для строительства на вечномерзлых грунтах.

Общая площадь здания определяется как сумма площадей всех этажей здания (включая технические, мансардные, цокольные и подвальные), измеренных в пределах внутренних поверхностей наружных стен, а также площадей балконов и лоджий. Площади помещений определяются по их размерам, измеряемым между отделанными поверхностями стен и перегородок в уровне пола.

Общий строительный объем и площадь жилых зданий определяется в соответствии со СНиП 31-01-2003.

В данные об общем **количестве построенных квартир** включены квартиры в законченном строительстве жилых домах квартирного и гостиничного типов и общежитиях, квартиры в нежилых зданиях, а также в индивидуальных жилых домах.

Общая площадь введенных жилых домов определяется как сумма площадей всех частей жилых помещений, включая площадь помещений вспомогательного использования, предназначенных для удовлетворения гражданами бытовых и иных нужд, связанных с их проживанием в жилом помещении, площадей лоджий, балконов, веранд, террас, подсчитываемых с соответствующими понижающими коэффициентами, а также жилых и подсобных помещений в построенных населением индивидуальных жилых домах.

К помещениям вспомогательного использования относятся кухни, передние, холлы, внутриквартирные коридоры, ванные или душевые, кладовые или хозяйственные встроенные шкафы. В домах-интернатах для престарелых и инвалидов, ветеранов, специальных домах для одиноких престарелых, детских домах к подсобным помещениям относятся столовые, буфеты, клубы, читальни, спортивные залы, приемные пункты бытового обслуживания и медицинского обслуживания.

В общую площадь введенных жилых домов не входит площадь вестибюлей, тамбуров, лестничных клеток, лифтовых холлов, общих коридоров, а также площадь в жилых домах, предназначенная для встроенно-пристроенных помещений.

Ввод в действие объектов в формах федерального статистического наблюдения отражается после ввода их в эксплуатацию в размерах, указанных в разрешениях на ввод объектов в эксплуатацию, оформленных в установленном порядке в соответствии с действующим законодательством Российской Федерации о градостроительной деятельности.

ТРАНСПОРТ

Перевезено пассажиров - число пассажиров, перевезенных за определенный период времени. Единицей наблюдения в статистике перевозок пассажиров является пассажиро-поездка.

Пассажирооборот транспорта - объем работы транспорта по перевозкам пассажиров. Единицей измерения является пассажиро-километр. Определяется суммированием произведений количества пассажиров по каждой позиции перевозки на расстояние перевозки.

Перевезено грузов (объем перевозок грузов) - количество грузов в тоннах, перевезенных транспортом. Начальный момент процесса перевозок грузов отражается показателем “отправлено (отправление) грузов”, конечный момент - показателем “прибыло (прибытие) грузов”. Для отдельных организаций транспорта для характеристики всего объема работы применяется показатель “перевезено (перевозка) грузов”, который определяется как сумма отправленных грузов и принятых грузов от других организаций транспорта для перевозки. Единицей наблюдения в статистике перевозок грузов является отправка, т.е. партия груза, перевозка которой оформлена договором перевозки.

На автомобильном транспорте учет перевезенных грузов осуществляется по моменту прибытия.

Грузооборот транспорта - объем работы транспорта по перевозкам грузов. Единицей измерения является тонно-километр. Определяется путем суммирования произведений массы перевезенных грузов в тоннах на расстояние перевозки в километрах.

РОЗНИЧНАЯ ТОРГОВЛЯ

Оборот розничной торговли представляет собой выручку от продажи товаров населению для личного потребления или использования в домашнем хозяйстве за наличный расчет или оплаченных по кредитным карточкам, по расчетным чекам банков, по перечислениям со счетов вкладчиков.

Оборот общественного питания - выручка от реализации собственной кулинарной продукции и покупных товаров без кулинарной обработки населению для потребления на месте, а также организациям и индивидуальным предпринимателям для организации питания различных контингентов населения.

Оборот розничной торговли и общественного питания формируются по данным сплошного статистического наблюдения за крупными и средними организациями, выборочных обследований малых предприятий, рынков, индивидуальных предпринимателей в розничной торговле, общественном питании с распространением полученных данных на генеральную совокупность объектов наблюдения.

Кроме того, в соответствии с требованиями системы национальных счетов, оборот розничной торговли и общественного питания организаций досчитан на объемы скрытой деятельности.

УСЛУГИ

Объем платных услуг населению представляет собой денежный эквивалент объема услуг, оказанных резидентами российской экономики (юридическими лицами и гражданами, занимающимися предпринимательской деятельностью без образования юридического лица) гражданам Российской Федерации, а также гражданам других государств (нерезидентам), потребляющим те или иные услуги на территории Российской Федерации.

Данные о платных услугах населению в распределении по видам приведены в соответствии с Общероссийским классификатором услуг населению с учетом внесенных в него в установленном порядке изменений.

ИНВЕСТИЦИИ В НЕФИНАНСОВЫЕ АКТИВЫ

Инвестиции в основной капитал - совокупность затрат, направленных на строительство, реконструкцию (включая расширение и модернизацию) объектов, которые приводят к увеличению их первоначальной стоимости, приобретение машин, оборудования, транспортных средств, производственного и хозяйственного инвентаря, инвестиции в объекты интеллектуальной собственности; культивируемые биологические ресурсы. Инвестиции в основной капитал учитываются в действующих ценах, без налога на добавленную стоимость.

Объём инвестиций в основной капитал по полному кругу хозяйствующих субъектов складывается из данных прямого статистического наблюдения (форма П-2) и капитальных затрат, осуществляемых малыми предприятиями, индивидуальными предпринимателями, объёма инвестиций, не наблюдаемых прямыми статистическими методами (затраты населения на строительство индивидуальных жилых домов, дачных домиков и других надворных построек, домашних хозяйств на приобретение основных средств, формирование основного стада, насаждение и выращивание многолетних культур).

Индекс физического объёма инвестиций в основной капитал рассчитан в сопоставимых ценах. В качестве сопоставимых цен приняты среднегодовые цены соответствующего периода предыдущего года.

Распределение инвестиций в основной капитал по видам экономической деятельности осуществляется в соответствии с классификатором ОКВЭД2, исходя из той сферы деятельности, в рамках которой будут функционировать создаваемые или приобретаемые основные фонды.

Инвестиции в непроизведённые нефинансовые активы - затраты на приобретение контрактов, договоров аренды, лицензий, деловой репутации и деловых связей, т.е. тех нематериальных активов, которые не являются итогом интеллектуальной деятельности и не считаются произведёнными активами, поскольку относятся к результатам юридических или учётных операций.

ЦЕНЫ

Индекс потребительских цен (ИПЦ) характеризует изменение во времени общего уровня цен на товары и услуги, приобретаемые населением для непроизводственного потребления. Он измеряет отношение стоимости фиксированного набора товаров и услуг в ценах текущего периода к его стоимости в ценах базисного периода.

Стоимость минимального набора продуктов питания отражает межрегиональную дифференциацию уровней потребительских цен на основные продукты питания, входящие в него.

В состав этого набора включено 33 наименования продовольственных товаров. Данные о стоимости набора приведены в расчете на одного человека на месяц.

Стоимость фиксированного набора потребительских товаров и услуг для межрегиональных сопоставлений покупательной способности населения по Российской Федерации и отдельным регионам исчисляется на основе единых объемов потребления, а также средних цен по России и ее субъектам. В состав набора включены 83 наименования товаров и услуг, в том числе 30 видов продовольственных товаров, 41 вид непродовольственных товаров и 12 видов услуг. Данные о стоимости набора приведены в расчете на месяц.

Индекс цен производителей промышленных товаров характеризует изменение цен во времени при неизменной структуре производства.

Индекс цен производителей сельскохозяйственной продукции - относительный показатель динамики цен, характеризующий изменение во времени цен на сопоставимые виды производимой продукции.

Индекс цен производителей в строительстве (строительно-монтажные работы) представляет собой отношение стоимости всего комплекса произведенных работ при возведении объекта какого-либо вида экономической деятельности в ценах отчетного периода к стоимости этих работ в ценах предыдущего периода.

ФИНАНСЫ

Сальдированный финансовый результат (прибыль минус убыток) - конечный финансовый результат, выявленный на основании бухгалтерского учета всех хозяйственных операций организаций, представляет собой сумму сальдированного финансового результата (прибыль (+), убыток (-)) от продажи товаров, продукции (работ, услуг), основных средств, иного имущества организаций и прочих доходов, уменьшенных на сумму прочих расходов.

Выручка от продажи товаров, продукции, работ, услуг - поступления, связанные с выполнением работ и оказанием услуг, осуществлением хозяйственных операций, являющиеся доходами от обычных видов деятельности.

УРОВЕНЬ ЖИЗНИ НАСЕЛЕНИЯ

Среднемесячная номинальная начисленная заработная плата - заработная плата, рассчитанная в среднем на одного работника в месяц. Исчисляется на основании сведений, полученных от организаций, делением фонда начисленной заработной платы работников за месяц на среднесписочную численность работников за этот же месяц.

В фонд заработной платы включаются начисленные работникам суммы оплаты труда в денежной и не денежной формах за отработанное и неотработанное время, компенсационные выплаты, связанные с режимом работы и условиями труда, доплаты и надбавки, премии, единовременные поощрительные выплаты, а также оплата питания и проживания, имеющая систематический характер.

Среднесписочная численность работников организаций включает работавших по трудовому договору и выполнявших постоянную, временную или сезонную работу (без учета внешних совместителей, женщин, находившихся в отпуске по беременности и родам, лиц, находившихся в отпуске по уходу за ребенком). Работники, работавшие неполный рабочий день или неполную рабочую неделю, учитываются пропорционально отработанному времени.

Просроченной задолженностью по заработной плате считаются фактически начисленные работникам суммы заработной платы, но не выплаченные в срок, установленный коллективным договором или договором на расчетно-кассовое обслуживание, заключенным с банком. Число дней задержки считается со следующего дня после истечения этого срока.

ЗАНЯТОСТЬ И БЕЗРАБОТИЦА

Безработные, зарегистрированные в государственных учреждениях службы занятости населения, - трудоспособные граждане, не имеющие работы и заработка (трудового дохода), проживающие на территории Российской Федерации, зарегистрированные в государственных учреждениях службы занятости населения по месту жительства в целях поиска подходящей работы, ищущие работу и готовые приступить к ней.

Уровень зарегистрированной безработицы - отношение численности безработных, зарегистрированных в государственных учреждениях службы занятости населения, к численности рабочей силы, в процентах. При исчислении уровня зарегистрированной безработицы по субъектам Российской Федерации используется численность рабочей силы в среднем за предыдущий год.

Заявленная работодателями потребность в работниках - число вакансий (требуемых работников), сообщенных работодателями в государственные учреждения службы занятости населения.

Руководитель

О.И. Балдина

**Управление Федеральной службы государственной
статистики по Республике Крым и г. Севастополю**
Адрес: 295000, г. Симферополь, ул. Ушинского, 6

Подписано 11.01.2023